

Piano tecnico-economico per la raccolta differenziata dei rifiuti e lo spazzamento stradale sul territorio comunale di Sala Consilina

ALLEGATO A

"SERVIZI DI SPAZZAMENTO DELLE STRADE E DEI MARCIAPIEDI COMUNALI, DELL'AREA MERCATO, DEL VERDE PUBBLICO, DEL TAGLIO DELL'ERBA STRADALE, PULIZIA POZZETTI E DELLE CADITOIE E SERVIZI ACCESSORI"

INDICE

1. OGGETTO DEL DOCUMENTO	2
2. ZONA DEL CENTRO STORICO.....	3
3. ZONA CENTRO SPAZZAMENTO MANUALE QUOTIDIANO	9
4. ZONA CENTRO PULIZIA SCALE CON IDROPULITRICE.....	13
5. ZONA CENTRO SPAZZAMENTO MECCANICO	16
6. ZONA TAGLIO ERBA MECCANICO CON TRATTORE PERIFERIE.....	21
7. AREA MERCATO	29
8. FESTE E RICORRENZE	31
9. AREE PUBBLICHE: SERVIZI E ATTREZZATURE, PIAZZE, AREE DI VERDE, ARREDO URBANO.....	32
10. VILLA COMUNALE E POTATURA ALBERI.....	36
11. EVENTI ECCEZIONALI NEVE.....	37
12. ATTIVITÀ DI PULIZIA E MANUTENZIONE DELLE AREE CIMITERIALI	37
13. CALENDARIO SETTIMANALE.....	39

Alleagato A

1. OGGETTO DEL DOCUMENTO

Rientrano nel servizio anche la pulizia prima e dopo alcuni eventi quali feste patronali, sagre, carnevale, etc. etc., e eventi straordinari legati a situazione di emergenza quali per esempio neve e servizio cimiteriale.

Nel seguito è proposto un modello di modalità attuative del servizio, e alcuni criteri puramente organizzativi che potrebbero aumentare l'efficacia e l'efficienza del servizio.

Essenziale è trovare un giusto equilibrio tra lo spazzamento manuale e quello meccanizzato. Operativamente si deve scegliere a quale dei due affidare il ruolo principale (pulizia massima) e a quale il ruolo gregario (rifinitura, qualitativa), indicando le zone del territorio comunale dove prevale l'operatività dello spazzamento manuale su quello meccanico.

L' autospazzatrice consente una organizzazione dei servizi che valorizza la professionalità degli addetti e potenzialmente garantisce un più elevato standard produttivo. Ma lo spazzamento stradale meccanico effettuato massicciamente trova limiti oggettivi in una pluralità di fattori eterogenei: dalla tecnologia costruttiva delle macchine alla morfologia del fondo stradale (asfalto, lastricato, acciottolato, ecc.), alla tipologia delle aree da spazzare-strada (marciapiede, portico, area a verde), al fondo semipermanente, alle gradinate, alla viabilità, al traffico veicolare, all'utilizzo ormai prevalente della sede stradale quale area di parcheggio.

Disponendo l'amministrazione di una spazzatrice meccanica si ipotizza di trovare il giusto equilibrio tra le due modalità di pulizia (manuale e meccanica). A tal fine l'equilibrio da voler raggiungere è perseguibile individuando per il territorio comunale:

- zone di pulizia del suolo pubblico (spazzamento e relativa raccolta) e lo sfalcio e/o il diserbamento delle erbe adiacenti i marciapiedi e i muri completamente manuale;
- zone di pulizia del suolo pubblico (spazzamento e relativa raccolta) e lo sfalcio e/o il diserbamento delle erbe adiacenti i marciapiedi e i muri avvalendosi di spazzatrice meccanica (le zone del centro cittadino e gli assi di attraversamento principali);
- zone del territorio comunale in cui si pratica prevalentemente lo sfalcio e/o il diserbamento delle erbe adiacenti i marciapiedi e i muri, si pensa alle aree periferiche esterne al tessuto urbano consolidato, che potrebbe avvenire avvalendosi di un trattore con braccio estensibile.

Ulteriore precisazione: i dati sono estrapolati dal sistema GIS in possesso del Comune. Gli assi delle strade e di conseguenza la lunghezza delle strade non segue in maniera fedele l'asse stradale; inoltre è da precisare che in questa prima ipotesi si stanno considerando anche strade private che, comprensibilmente, non sono oggetto del servizio e che quindi devono essere decurtate dallo stesso.

In seguito potrà essere effettuato l'approfondimento richiesto e la verifica puntuale delle strade oggetto del servizio.

Zone di spazzamento

I chilometri di strada complessivi del territorio comunale, con le premesse fatte in precedenza, sono circa 146 km.

Di questi:

1. circa 14 km sono di strade appartenenti al centro storico per le quali si ipotizza lo spazzamento e taglio erba manuale con frequenza bisettimanale;
2. circa 13 km di strade del centro cittadini di cui si ipotizza lo spazzamento meccanico con spazzatrice e taglio erba con frequenza settimanale;
3. circa 2,30 km di strade del centro cittadino a maggiore intensità di attività commerciali per le quali è richiesto uno spazzamento quotidiano manuale e, all'occorrenza, taglio erba;
4. circa 0,3 km di pulizia delle scale con idropulitrice soggette a pulizia settimanale;
5. circa 108 km sono di strade periferiche le quali saranno soggette a prevalente taglio erba almeno 3 volte all'anno primavera-estate, estate, fine estate/autunno, con un termine di inizio e fine servizio che potrà variare a seconda delle zone di intervento ma comunque compreso tra l'inizio di maggio e la fine di ottobre lungo le strade comunali di cui all'allegato elenco.

Con riferimento, in particolare, alle zone periferiche è considerata la lunghezza complessiva delle stesse senza considerare che il taglio dell'erba non investe interamente i percorsi stradali.

I km di strada innanzi computati sono raddoppiati per tenere conto delle cunette e dell'intera ampiezza della carreggiata.

Per ciascuna delle precedenti modalità è calcolato il costo complessivo giornaliero e annuale per la prestazione del servizio.

2. ZONA DEL CENTRO STORICO

Servizio di spazzamento di suolo pubblico con intervento manuale

Gli interventi previsti consistono nello spazzamento manuale delle strade entro il perimetro del centro storico del comune di Sala Consilina.

Dimensionamento carico di lavoro

Lo spazzamento delle strade è calcolato tenendo conto dell'intensità dei rifiuti rinvenibili su ciascuna delle strade in funzione del traffico pedonale e veicolare, nonché del pregio della zona a secondo che si tratti di centro storico o di espansione.

Esso tiene altresì conto della percorrenza media che ciascun operatore riesce ad eseguire durante lo svolgimento della propria giornata lavorativa svolta in condizioni di normalità.

Circa i parametri, diversi studi hanno stabilito che un operaio riesce a pulire mediamente circa 900 ml/h, per cui i calcoli suppongono che durante le 5 ore giornaliere un singolo operaio possa pulire circa 4,5 km.

- **L'operatore, di norma, può effettuare un servizio ordinario di Km/ora 0,9 lineari.**
- **le lunghezze delle strade vengono raddoppiate per considerare il calcolo della cunetta stradale;**
- **le piazze vengono di norma calcolate sulla metratura media di un lato che viene quadruplicato;**
- **Un turno di servizio è pari a 5,00 ore;**
- **Sono previsti n°3 interventi settimanali con 5 operatori**

Modalità di svolgimento del servizio

L'intervento di spazzamento manuale verrà svolto, con interventi di seguito riportati, in turni lavorativi di 5,00 ore con inizio del servizio alle ore 5:00 chiusura alle 10:00, svolti da operatori di 1° livello con carrellino porta rifiuti.

Compiti dell'addetto.

L'addetto avrà il compito di eseguire:

- la pulizia delle fontane presenti nella propria zona;
- la pulizia di tutti i marciapiedi da muro a muro e del piano stradale, sia del suolo pubblico che di quello privato soggetto a servitù di pubblico utilizzo, evitando di sollevare polvere ed intralciare la circolazione;
- la pulizia delle cunette asportando tutta l'immondizia che potrebbe, se non raccolta, ostruire le caditoie;
- lo svuotamento dei cestini;
- la normale pulizia delle feritoie, chiusini in ghisa, bocche di lupo ecc. destinate allo scarico delle acque piovane;
- lo sfalcio delle erbe adiacenti i marciapiedi e i muri ovvero estirpazione accurata e radicale di erbe infestanti di qualsiasi specie, nelle strade ed aree pubbliche tramite **interventi mensili**, con decespugliatori od altra idonea attrezzatura, in tutte le zone oggetto delle prestazioni. L'intervento di che trattasi, dovrà essere esteso anche ai muri di sostegno prospicienti dette strade ed aree, compreso carico e trasporto degli sfalci d'erba nei siti indicati.

Il servizio inoltre dovrà prevedere:

- il taglio di erba sulle banchine e scarpate laterali delle strade comunali eseguito a mano e/o con mezzi meccanici, della pulizia dei fossi e taglio piante, della pulizia al fine di garantire la regolarità del transito veicolare lungo le stesse per una profondità fino a mt. 2,00;
- nella pulizia dei margini laterali della carreggiata (cunette, fossi, piazzole di sosta, aree di parcheggio comunali, ecc...) mediante rimozione del materiale depositatosi, la ramazzatura, compreso la raccolta e trasporto a rifiuto del materiale di risulta.
- **Per tutti le altre lavorazioni di completamento come la pulizia attorno ai segna margini, alla segnaletica verticale, ai guard-rails e ad ogni altro ostacolo presente in banchina nonché l'eventuale pulizia della carreggiata stradale, si ribadisce che sono già comprese nel prezzo unitario corrispondente allo spazzamento e al taglio.**
- Gli interventi di taglio erba dovranno essere effettuati con previsione di raccolta e smaltimento dell'erba tagliata nonché pulizia della sede stradale e quanto altro occorra per rendere il lavoro compiuto a perfetta regola d'arte.
- Sono compresi gli oneri per la raccolta, trasporto ad area di trasferimento ovvero presso l'isola ecologica del territorio comunale dei rifiuti provenienti dalla pulizia delle vie, delle piazze comunali, delle aree oggetto di pulizia.
- Raccolta ed asportazione delle carogne di animali abbandonati sulle strade o nelle vicinanze di esse. Tale servizio dovrà essere eseguito osservando le prescrizioni e le cautele che, preventivamente, in linea generale, o di volta in volta, saranno impartite dall'ASL SA o Servizio Ambiente di questo Comune.
- Curare per ogni zona assegnata una veloce pulizia dei giardini e aree pubbliche ricadenti nella propria zona.
- Riassetto zona (prelievo di eventuali sacchetti abbandonati lungo i cigli stradali)
- L'operatore avrà anche cura di segnalare al responsabile dell'Amministrazione eventuali danni alla sede stradale, ai tombini, alle caditoie, ecc., nonché ogni elemento che sia di

intralcio al deflusso delle acque meteoriche, al lavoro di spazzamento, o che possa costituire un pericolo per la cittadinanza.

Percorso : km. 14.00 X 2 = km 28

Operaio 1° livello:

- orario lavorativo = 5.00 ore
- produzione oraria = 0.90 km/ora
-

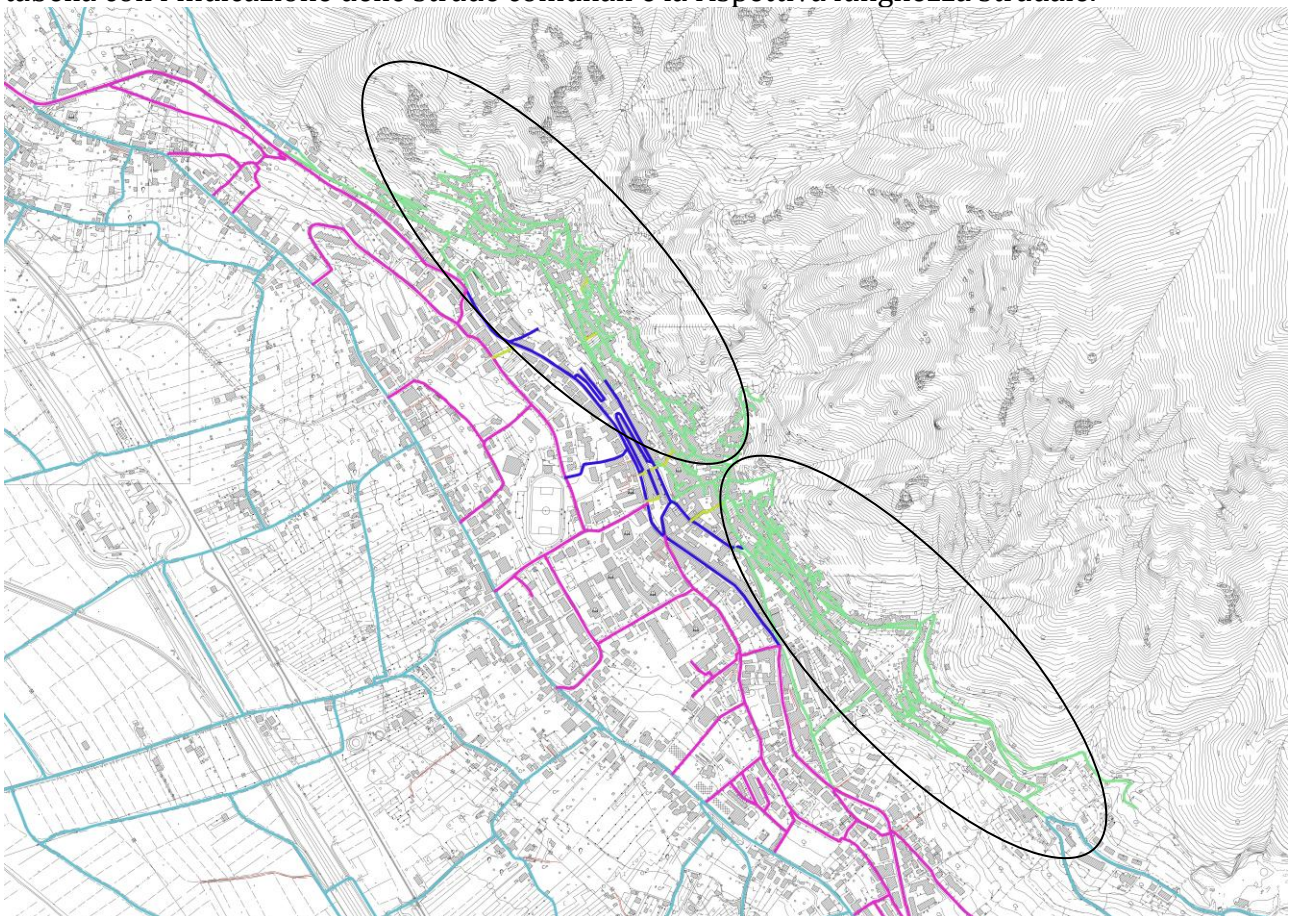
Numero di addetti necessari : 28.00 Km. / (0.9 km/h x 5.00 h/operaio) x 1 gg = 4 in 4,5

Monte ore annue del servizio: 780 h

Monte annuo ore personale: 3.900 h

Numero personale per turno: 5 unità

Di seguito la mappa della zona oggetto dell'intervento (strade evidenziate in verde) e la tabella con l'indicazione delle strade comunali e la rispettiva lunghezza stradale.



NOME	METRI	KM	ZONA	Mezzo	TIPOLOGIA DI SERVIZIO
CORSO CAVOUR CAMILLO BENSO	0,1	0	Zona centro storico	Manuale	Spazzamento e taglio erba bisettimanale
CORSO CAVOUR CAMILLO BENSO	136,26	0,14	Zona centro storico	Manuale	Spazzamento e taglio erba bisettimanale
CORSO CAVOUR CAMILLO BENSO	0,13	0	Zona centro storico	Manuale	Spazzamento e taglio erba bisettimanale

CORSO CAVOUR CAMILLO BENSO	149,16	0,15	Zona centro storico	Manuale	Spazzamento bisettimanale	e	taglio	erba
CORSO VITTORIO EMANUELE III	0,05	0	Zona centro storico	Manuale	Spazzamento bisettimanale	e	taglio	erba
CORSO VITTORIO EMANUELE III	0,04	0	Zona centro storico	Manuale	Spazzamento bisettimanale	e	taglio	erba
ERTA CAPPELLINI	72,22	0,07	Zona centro storico	Manuale	Spazzamento bisettimanale	e	taglio	erba
ERTA DEL LEONE	60,94	0,06	Zona centro storico	Manuale	Spazzamento bisettimanale	e	taglio	erba
ERTA NICCOLINI GIOVAN BATTISTA	155,29	0,16	Zona centro storico	Manuale	Spazzamento bisettimanale	e	taglio	erba
LARGO BASSI UGO	55,22	0,06	Zona centro storico	Manuale	Spazzamento bisettimanale	e	taglio	erba
LARGO ROSSINI	42,93	0,04	Zona centro storico	Manuale	Spazzamento bisettimanale	e	taglio	erba
LARGO TASSO TORQUATO	52,48	0,05	Zona centro storico	Manuale	Spazzamento bisettimanale	e	taglio	erba
PIAZZETTA GRACCHI	59,8	0,06	Zona centro storico	Manuale	Spazzamento bisettimanale	e	taglio	erba
SALITA CENCI BEATRICE	80,83	0,08	Zona centro storico	Manuale	Spazzamento bisettimanale	e	taglio	erba
SALITA FELICAIA	0,02	0	Zona centro storico	Manuale	Spazzamento bisettimanale	e	taglio	erba
SALITA FELICAIA	16,36	0,02	Zona centro storico	Manuale	Spazzamento bisettimanale	e	taglio	erba
SALITA FELICAIA	0,01	0	Zona centro storico	Manuale	Spazzamento bisettimanale	e	taglio	erba
SALITA FELICAIA	21,77	0,02	Zona centro storico	Manuale	Spazzamento bisettimanale	e	taglio	erba
SALITA FELICAIA	57,33	0,06	Zona centro storico	Manuale	Spazzamento bisettimanale	e	taglio	erba
SALITA GIOVANNI DA PROCIDA	103,54	0,1	Zona centro storico	Manuale	Spazzamento bisettimanale	e	taglio	erba
SALITA GRAMMATICO	212,21	0,21	Zona centro storico	Manuale	Spazzamento bisettimanale	e	taglio	erba
SALITA GUERRAZZI	30,71	0,03	Zona centro storico	Manuale	Spazzamento bisettimanale	e	taglio	erba
SALITA LINNEO	120,03	0,12	Zona centro storico	Manuale	Spazzamento bisettimanale	e	taglio	erba
SALITA MARONCELLI PIETRO	80,35	0,08	Zona centro storico	Manuale	Spazzamento bisettimanale	e	taglio	erba
SALITA MENOTTI CIRO	51,22	0,05	Zona centro storico	Manuale	Spazzamento bisettimanale	e	taglio	erba
SALITA ORLANDO	71,92	0,07	Zona centro storico	Manuale	Spazzamento bisettimanale	e	taglio	erba
SALITA PERTICARA	150,92	0,15	Zona centro storico	Manuale	Spazzamento bisettimanale	e	taglio	erba
SALITA ROSA SALVATOR	132,61	0,13	Zona centro storico	Manuale	Spazzamento bisettimanale	e	taglio	erba
SALITA SAVONAROLA GIROLAMO	5,31	0,01	Zona centro storico	Manuale	Spazzamento bisettimanale	e	taglio	erba
SALITA SAVONAROLA GIROLAMO	136,13	0,14	Zona centro storico	Manuale	Spazzamento bisettimanale	e	taglio	erba
SALITA SAVONAROLA GIROLAMO	0,07	0	Zona centro storico	Manuale	Spazzamento bisettimanale	e	taglio	erba
SALITA SAVONAROLA GIROLAMO	0,07	0	Zona centro storico	Manuale	Spazzamento bisettimanale	e	taglio	erba
VIA ALBINIO	154,89	0,15	Zona centro storico	Manuale	Spazzamento bisettimanale	e	taglio	erba

VIA ALFIERI VITTORIO	76,59	0,08	Zona centro storico	Manuale	Spazzamento bisettimanale	e	taglio	erba
VIA AMORETTI	118,64	0,12	Zona centro storico	Manuale	Spazzamento bisettimanale	e	taglio	erba
VIA ARNOLDO DA BRESCIA	114,62	0,11	Zona centro storico	Manuale	Spazzamento bisettimanale	e	taglio	erba
VIA BATTISTI CESARE	304,17	0,3	Zona centro storico	Manuale	Spazzamento bisettimanale	e	taglio	erba
VIA BELLINI VINCENZO	23,05	0,02	Zona centro storico	Manuale	Spazzamento bisettimanale	e	taglio	erba
VIA BELLINI VINCENZO	13,01	0,01	Zona centro storico	Manuale	Spazzamento bisettimanale	e	taglio	erba
VIA BELLINI VINCENZO	0	0	Zona centro storico	Manuale	Spazzamento bisettimanale	e	taglio	erba
VIA BELLINI VINCENZO	0,01	0	Zona centro storico	Manuale	Spazzamento bisettimanale	e	taglio	erba
VIA BOSCHI NICOLA	250,11	0,25	Zona centro storico	Manuale	Spazzamento bisettimanale	e	taglio	erba
VIA BRUNO GIORDANO	56,96	0,06	Zona centro storico	Manuale	Spazzamento bisettimanale	e	taglio	erba
VIA CAMERA GIOVANNI	409,62	0,41	Zona centro storico	Manuale	Spazzamento bisettimanale	e	taglio	erba
VIA CAPPUCCINI	250,59	0,25	Zona centro storico	Manuale	Spazzamento bisettimanale	e	taglio	erba
VIA CASTELLO	428,4	0,43	Zona centro storico	Manuale	Spazzamento bisettimanale	e	taglio	erba
VIA CELLINI BENVENUTO	257,36	0,26	Zona centro storico	Manuale	Spazzamento bisettimanale	e	taglio	erba
VIA CIRILLO E RIELLA	119,22	0,12	Zona centro storico	Manuale	Spazzamento bisettimanale	e	taglio	erba
VIA COLLETTA	48,42	0,05	Zona centro storico	Manuale	Spazzamento bisettimanale	e	taglio	erba
VIA DANTE	172,87	0,17	Zona centro storico	Manuale	Spazzamento bisettimanale	e	taglio	erba
VIA DE BONO FILIPPO	143,65	0,14	Zona centro storico	Manuale	Spazzamento bisettimanale	e	taglio	erba
VIA FERRUCCI	97,6	0,1	Zona centro storico	Manuale	Spazzamento bisettimanale	e	taglio	erba
VIA FORNARINA	214,01	0,21	Zona centro storico	Manuale	Spazzamento bisettimanale	e	taglio	erba
VIA FOSCOLO UGO	83,97	0,08	Zona centro storico	Manuale	Spazzamento bisettimanale	e	taglio	erba
VIA FRATELLI BANDIERA	174	0,17	Zona centro storico	Manuale	Spazzamento bisettimanale	e	taglio	erba
VIA GAETANI DI GAETA	189,48	0,19	Zona centro storico	Manuale	Spazzamento bisettimanale	e	taglio	erba
VIA GALILEI GALILEO	86	0,09	Zona centro storico	Manuale	Spazzamento bisettimanale	e	taglio	erba
VIA GATTA COSTANTINO	362,11	0,36	Zona centro storico	Manuale	Spazzamento bisettimanale	e	taglio	erba
VIA GATTA DIEGO	621,76	0,62	Zona centro storico	Manuale	Spazzamento bisettimanale	e	taglio	erba
VIA INDIPENDENZA	46,33	0,05	Zona centro storico	Manuale	Spazzamento bisettimanale	e	taglio	erba
VIA INDIPENDENZA	63,33	0,06	Zona centro storico	Manuale	Spazzamento bisettimanale	e	taglio	erba
VIA INDIPENDENZA	0,11	0	Zona centro storico	Manuale	Spazzamento bisettimanale	e	taglio	erba
VIA INDIPENDENZA	0,08	0	Zona centro storico	Manuale	Spazzamento bisettimanale	e	taglio	erba

VIA LEOPARDI GIACOMO	141,82	0,14	Zona centro storico	Manuale	Spazzamento bisettimanale	e taglio erba
VIA MAMIANI TERENCE	84,63	0,08	Zona centro storico	Manuale	Spazzamento bisettimanale	e taglio erba
VIA MANIN DANIELE	278,96	0,28	Zona centro storico	Manuale	Spazzamento bisettimanale	e taglio erba
VIA MANZONI ALESSANDRO	362,53	0,36	Zona centro storico	Manuale	Spazzamento bisettimanale	e taglio erba
VIA MAZZINI GIUSEPPE	103,39	0,1	Zona centro storico	Manuale	Spazzamento bisettimanale	e taglio erba
VIA MERCADANTE	152,8	0,15	Zona centro storico	Manuale	Spazzamento bisettimanale	e taglio erba
VIA MEZZACAPO	33,55	0,03	Zona centro storico	Manuale	Spazzamento bisettimanale	e taglio erba
VIA ORSINI	140,6	0,14	Zona centro storico	Manuale	Spazzamento bisettimanale	e taglio erba
VIA PAGANO MARIO	487,6	0,49	Zona centro storico	Manuale	Spazzamento bisettimanale	e taglio erba
VIA PELLICO SILVIO	105,79	0,11	Zona centro storico	Manuale	Spazzamento bisettimanale	e taglio erba
VIA PETRARCA FRANCESCO	601,67	0,6	Zona centro storico	Manuale	Spazzamento bisettimanale	e taglio erba
VIA PILO ROSOLINO	152	0,15	Zona centro storico	Manuale	Spazzamento bisettimanale	e taglio erba
VIA POERIO ALESSANDRO	246,62	0,25	Zona centro storico	Manuale	Spazzamento bisettimanale	e taglio erba
VIA RAFFAELLO DA URBINO	83,96	0,08	Zona centro storico	Manuale	Spazzamento bisettimanale	e taglio erba
VIA SALUTE	0,02	0	Zona centro storico	Manuale	Spazzamento bisettimanale	e taglio erba
VIA SALUTE	129,68	0,13	Zona centro storico	Manuale	Spazzamento bisettimanale	e taglio erba
VIA SALUTE	155,52	0,16	Zona centro storico	Manuale	Spazzamento bisettimanale	e taglio erba
VIA SALUTE	0,02	0	Zona centro storico	Manuale	Spazzamento bisettimanale	e taglio erba
VIA SANFELICE LUISA	84,53	0,08	Zona centro storico	Manuale	Spazzamento bisettimanale	e taglio erba
VIA TACCHINO	39,86	0,04	Zona centro storico	Manuale	Spazzamento bisettimanale	e taglio erba
VIA VAIRO ALFANO	234,57	0,23	Zona centro storico	Manuale	Spazzamento bisettimanale	e taglio erba
VIA VALLE MAURA	523,34	0,52	Zona centro storico	Manuale	Spazzamento bisettimanale	e taglio erba
VIA VARONCELLO	454,19	0,45	Zona centro storico	Manuale	Spazzamento bisettimanale	e taglio erba
VIA VICINALE CRAVATTA	258,53	0,26	Zona centro storico	Manuale	Spazzamento bisettimanale	e taglio erba
VICO ANNIO SENECA	69,75	0,07	Zona centro storico	Manuale	Spazzamento bisettimanale	e taglio erba
VICO FEDERICO CAMPANELLA	172,97	0,17	Zona centro storico	Manuale	Spazzamento bisettimanale	e taglio erba
VICO SANNAZZARO	86,41	0,09	Zona centro storico	Manuale	Spazzamento bisettimanale	e taglio erba
VICO SANNAZZARO	12,04	0,01	Zona centro storico	Manuale	Spazzamento bisettimanale	e taglio erba
VICO SANNAZZARO	0	0	Zona centro storico	Manuale	Spazzamento bisettimanale	e taglio erba
VICOLO ARIOSTO LUDOVICO	26,54	0,03	Zona centro storico	Manuale	Spazzamento bisettimanale	e taglio erba

VICOLO CESARE	BECCARIA	113,95	0,11	Zona centro storico	Manuale	Spazzamento bisettimanale	e	taglio	erba
VICOLO BEMBO PIETRO		48,7	0,05	Zona centro storico	Manuale	Spazzamento bisettimanale	e	taglio	erba
VICOLO CATONE		0,03	0	Zona centro storico	Manuale	Spazzamento bisettimanale	e	taglio	erba
VICOLO CATONE		26,16	0,03	Zona centro storico	Manuale	Spazzamento bisettimanale	e	taglio	erba
VICOLO CATONE		0,03	0	Zona centro storico	Manuale	Spazzamento bisettimanale	e	taglio	erba
VICOLO CATONE		65,03	0,07	Zona centro storico	Manuale	Spazzamento bisettimanale	e	taglio	erba
VICOLO CIMAROSA		89,99	0,09	Zona centro storico	Manuale	Spazzamento bisettimanale	e	taglio	erba
VICOLO CIVITO		143,45	0,14	Zona centro storico	Manuale	Spazzamento bisettimanale	e	taglio	erba
VICOLO VINCENZO	COLONNA	11,35	0,01	Zona centro storico	Manuale	Spazzamento bisettimanale	e	taglio	erba
VICOLO VINCENZO	COLONNA	12,02	0,01	Zona centro storico	Manuale	Spazzamento bisettimanale	e	taglio	erba
VICOLO VINCENZO	COLONNA	0,08	0	Zona centro storico	Manuale	Spazzamento bisettimanale	e	taglio	erba
VICOLO VINCENZO	COLONNA	0,07	0	Zona centro storico	Manuale	Spazzamento bisettimanale	e	taglio	erba
VICOLO DAVANZALI		29,62	0,03	Zona centro storico	Manuale	Spazzamento bisettimanale	e	taglio	erba
VICOLO DEI RUDERI		42,06	0,04	Zona centro storico	Manuale	Spazzamento bisettimanale	e	taglio	erba
VICOLO FALCO		25,88	0,03	Zona centro storico	Manuale	Spazzamento bisettimanale	e	taglio	erba
VICOLO FRATELLI CAIROLI		101,9	0,1	Zona centro storico	Manuale	Spazzamento bisettimanale	e	taglio	erba
VICOLO GIOBERTI		50,77	0,05	Zona centro storico	Manuale	Spazzamento bisettimanale	e	taglio	erba
VICOLO PESSOLANO		113,43	0,11	Zona centro storico	Manuale	Spazzamento bisettimanale	e	taglio	erba
VICOLO ROSSETTI		293,06	0,29	Zona centro storico	Manuale	Spazzamento bisettimanale	e	taglio	erba
VICOLO SCIPIONE		178,52	0,18	Zona centro storico	Manuale	Spazzamento bisettimanale	e	taglio	erba
VICOLO USIGNOLO		37,67	0,04	Zona centro storico	Manuale	Spazzamento bisettimanale	e	taglio	erba
VICOLO ZAMBECCARI		47,27	0,05	Zona centro storico	Manuale	Spazzamento bisettimanale	e	taglio	erba
VICOLO ZAMBOLI		137,75	0,14	Zona centro storico	Manuale	Spazzamento bisettimanale	e	taglio	erba
TOTALE		13729,67	13,69						
Ogni altro non espressamente indicato in questa tabella									

3. ZONA CENTRO SPAZZAMENTO MANUALE QUOTIDIANO

Servizio di spazzamento di suolo pubblico con intervento manuale quotidiano (assi stradali a maggiore frequenza)

Gli interventi previsti consistono nello spazzamento manuale delle strade del pieno centro cittadino le quali in virtù della maggiore frequenza di utenze si ritiene debbano essere quotidianamente spazzate.

Per via della presenza diffusa di sosta lungo la carreggiata e quindi considerando la difficoltà nel prevedere un divieto di sosta diffuso al fine di consentire lo spazzamento meccanico è preferibile ipotizzare lo spazzamento manuale quotidiano.

Dimensionamento carico di lavoro

Lo spazzamento delle strade è calcolato tenendo conto dell'intensità dei rifiuti rinvenibili su ciascuna delle strade in funzione del traffico pedonale e veicolare, nonché del pregio della zona a secondo che si tratti di centro storico o di espansione.

Esso tiene altresì conto della percorrenza media che ciascun operatore riesce ad eseguire durante lo svolgimento della propria giornata lavorativa svolta in condizioni di normalità.

Circa i parametri, diversi studi hanno stabilito che un operaio riesce a pulire mediamente circa 900 ml/h, per cui i calcoli suppongono che durante le 5 ore giornaliere un singolo operaio possa pulire circa 4,5 km

- **L'operatore, di norma, può effettuare un servizio ordinario di Km/ora 0,9 lineari.**
- **le lunghezze delle strade vengono raddoppiate per considerare il calcolo della cunetta stradale;**
- **le piazze vengono di norma calcolate sulla metratura media di un lato che viene quadruplicato;**
- **Un turno di servizio è pari a 5,00 ore;**
- **Sono previsti n° 6 interventi settimanali di 4 operatori**

Modalità di svolgimento del servizio

L'intervento di spazzamento manuale verrà svolto, con interventi di seguito riportati, in turni lavorativi di 5,00 ore con inizio del servizio alle ore 6:00 chiusura alle 11:00, svolti da operatori di 1° livello con carrellino porta rifiuti.

Compiti dell'addetto.

L'addetto avrà il compito di eseguire:

- la pulizia delle fontane presenti nella propria zona;
- la pulizia di tutti i marciapiedi da muro a muro e del piano stradale, sia del suolo pubblico che di quello privato soggetto a servitù di pubblico utilizzo, evitando di sollevare polvere ed intralciare la circolazione;
- la pulizia delle cunette asportando tutta l'immondizia che potrebbe, se non raccolta, ostruire le caditoie;
- lo svuotamento dei cestini;
- la normale pulizia delle feritoie, chiusini in ghisa, bocche di lupo ecc. destinate allo scarico delle acque piovane;
- lo sfalcio delle erbe adiacenti i marciapiedi e i muri ovvero estirpazione accurata e radicale di erbe infestanti di qualsiasi specie, nelle strade ed aree pubbliche tramite **interventi mensili**, con decespugliatori od altra idonea attrezzatura, in tutte le zone oggetto delle prestazioni. L'intervento di che trattasi, dovrà essere esteso anche ai muri di sostegno prospicienti dette strade ed aree, compreso carico e trasporto degli sfalci d'erba nei siti indicati.

Il servizio inoltre dovrà prevedere:

- il taglio di erba sulle banchine e scarpate laterali delle strade comunali eseguito a mano e/o con mezzi meccanici, della pulizia dei fossi e taglio piante, della pulizia al fine di garantire la regolarità del transito veicolare lungo le stesse per una profondità fino a mt. 2,00;

- nella pulizia dei margini laterali della carreggiata (cunette, fossi, piazzole di sosta, aree di parcheggio comunali, ecc...) mediante rimozione del materiale depositatosi, la ramazzatura, compreso la raccolta e trasporto a rifiuto del materiale di risulta.
- **Per tutti le altre lavorazioni di completamento come la pulizia attorno ai segna margini, alla segnaletica verticale, ai guard-rails e ad ogni altro ostacolo presente in banchina nonché l'eventuale pulizia della carreggiata stradale, si ribadisce che sono già comprese nel prezzo unitario corrispondente allo spazzamento e al taglio.**
- Gli interventi di taglio erba dovranno essere effettuati con previsione di raccolta e smaltimento dell'erba tagliata nonché pulizia della sede stradale e quanto altro occorra per rendere il lavoro compiuto a perfetta regola d'arte.
- Sono compresi gli oneri per la raccolta, trasporto ad area di trasferimento ovvero presso l'isola ecologica comunale dei rifiuti provenienti dalla pulizia delle vie, delle piazze comunali, delle aree mercatali e delle aree verdi.
- Raccolta ed asportazione delle carogne di animali abbandonati sulle strade o nelle vicinanze di esse. Tale servizio dovrà essere eseguito osservando le prescrizioni e le cautele che, preventivamente, in linea generale, o di volta in volta, saranno impartite dall'ASL SA o Servizio Ambiente di questo Comune.
- **Curare per ogni zona assegnata una veloce pulizia dei giardini e aree pubbliche ricadenti nella propria zona.**
- Riassetto zona (prelievo di eventuali sacchetti abbandonati lungo i cigli stradali)
- L'operatore avrà anche cura di segnalare al responsabile dell'Amministrazione eventuali danni alla sede stradale, ai tombini, alle caditoie, ecc., nonché ogni elemento che sia di intralcio al deflusso delle acque meteoriche, al lavoro di spazzamento, o che possa costituire un pericolo per la cittadinanza

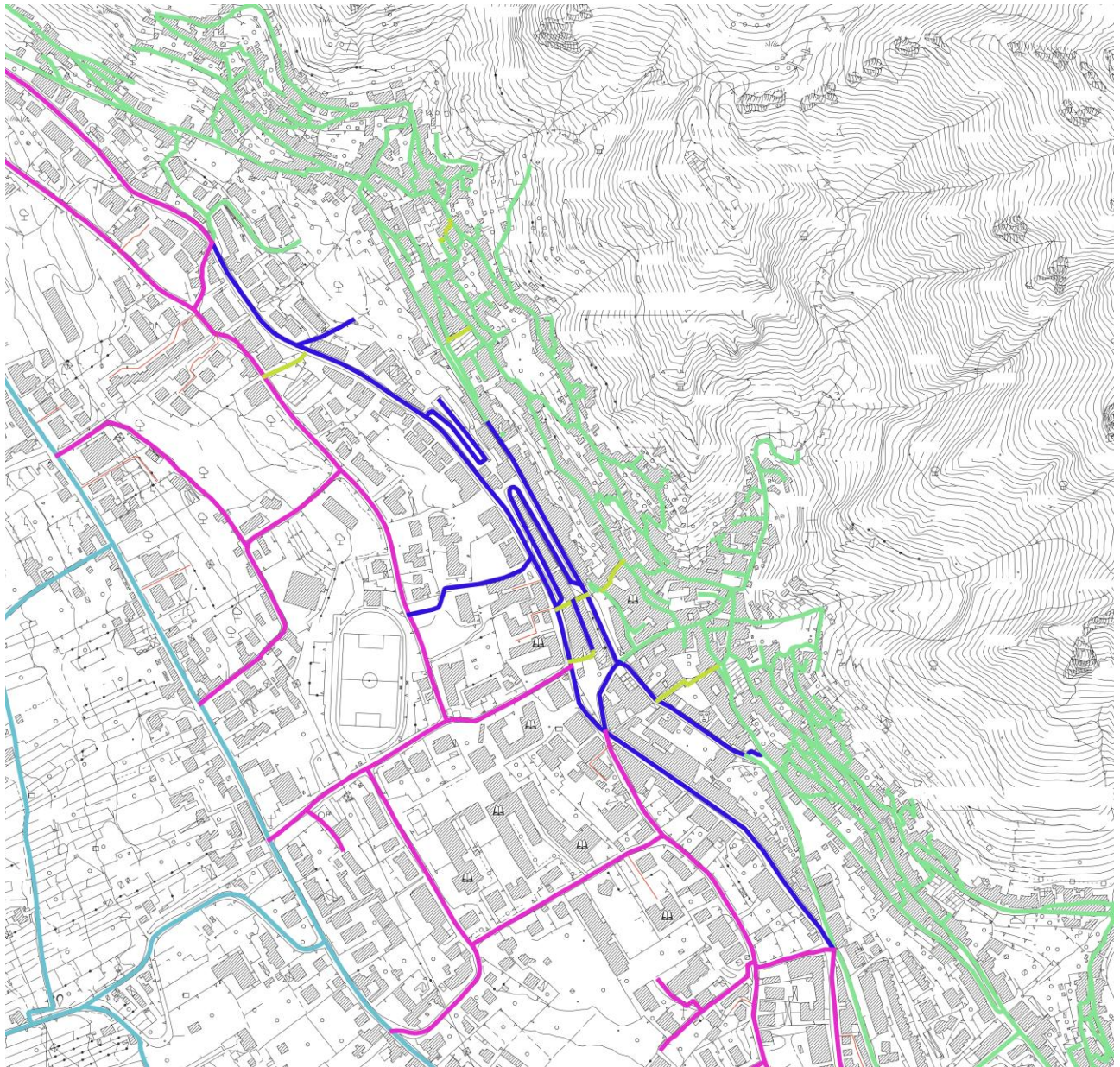
Operaio 1° livello:

- orario lavorativo = 5.00 ore
- produzione oraria = 0.90 km/ora

Monte ore annue del servizio: 1560 h

Monte annuo ore del personale: 6240 h

Di seguito la mappa della zona oggetto dell'intervento (strade tracciate in blu) e la tabella con l'indicazione delle strade comunali e la rispettiva lunghezza stradale.



NOME	METRI	KM	ZONA	MEZZO	TIPOLOGIA DI SERVIZIO	
VIA GIANNONE PIETRO	0,01	0	Zona centro quotidiano	Manuale	Spazzamento quotidiano	manuale
CORSO VITTORIO EMANUELE III	0,01	0	Zona centro quotidiano	Manuale	Spazzamento quotidiano	manuale
PIAZZA UMBERTO I	86,11	0,09	Zona centro quotidiano	Manuale	Spazzamento quotidiano	manuale
VIA ROMA	206,53	0,21	Zona centro quotidiano	Manuale	Spazzamento quotidiano	manuale
VIA GARIBALDI GIUSEPPE	86,98	0,09	Zona centro quotidiano	Manuale	Spazzamento quotidiano	manuale
VIA MEZZACAPO	592,38	0,59	Zona centro quotidiano	Manuale	Spazzamento quotidiano	manuale
VIA DE PETRINIS	295,7	0,3	Zona centro quotidiano	Manuale	Spazzamento quotidiano	manuale
VIA MEZZACAPO	157,48	0,16	Zona centro quotidiano	Manuale	Spazzamento quotidiano	manuale

VIA MATTEOTTI	367,05	0,37	Zona centro quotidiano	Manuale	Spazzamento quotidiano	manuale
CORSO VITTORIO EMANUELE III	0,01	0	Zona centro quotidiano	Manuale	Spazzamento quotidiano	manuale
CORSO VITTORIO EMANUELE III	27,5	0,03	Zona centro quotidiano	Manuale	Spazzamento quotidiano	manuale
CORSO VITTORIO EMANUELE III	199,01	0,2	Zona centro quotidiano	Manuale	Spazzamento quotidiano	manuale
VIA GIANNONE PIETRO	62,42	0,06	Zona centro quotidiano	Manuale	Spazzamento quotidiano	manuale
VIA GIANNONE PIETRO	0,01	0	Zona centro quotidiano	Manuale	Spazzamento quotidiano	manuale
VIA PEZZILLO	168,04	0,17	Zona centro quotidiano	Manuale	Spazzamento quotidiano	manuale
Parcheeggio 4 torri	185,73	0,19	Zona centro quotidiano		Spazzamento quotidiano	manuale
Parcheeggio Cravatta	70,02	0,07	Zona centro quotidiano		Spazzamento quotidiano	manuale
TOTALE	2504,99	2,53				

4. ZONA CENTRO PULIZIA SCALE CON IDROPULITRICE

Pulizia scale con idropulitrice.

Gli interventi previsti consistono nella pulizia meccanica delle principali scalinate cittadine avvalendosi di idropulitrice meccanica.

Dimensionamento carico di lavoro

La pulizia delle scale cittadine si ipotizza avvenga una volta alla settimana.

Circa i parametri si ipotizza che un operaio riesce a pulire, avvalendosi dell'idropulitrice, mediamente circa 1000 ml/h, per cui i calcoli suppongono che durante le 3 ore giornaliere un singolo operaio possa pulire circa 3,0 km.

- L'operatore, di norma, può effettuare un servizio ordinario di Km/ora 1,0 lineari.
- le lunghezze delle scalinate vengono raddoppiate per considerare l'intera larghezza della scalinata;
- Un turno di servizio è pari a 3,00 ore;
- Si tiene conto del tempo impiegato dall'operario per spostarsi tra le scale localizzate in posti differenti tra loro.
- A tal fine si ipotizza che sia necessario un turno di lavoro di 3 ore da dedicare alla pulizia delle scale.

Modalità di svolgimento del servizio

La pulizia delle scale con idropulitrice verrà svolto, con interventi di seguito riportati, in turni lavorativi di 3,00 ore con inizio del servizio alle ore 5:00 chiusura alle 8:00, svolti da un operatore di 1° livello.

Compiti dell'addetto.

L'addetto avrà il compito di eseguire:

- la pulizia approfondita delle scale.

- la pulizia delle cunette asportando tutta l'immondizia che potrebbe, se non raccolta, ostruire le caditoie;
- lo svuotamento dei cestini;
- la normale pulizia delle feritoie, chiusini in ghisa, bocche di lupo ecc. destinate allo scarico delle acque piovane;
- Alla raccolta e trasporto, con mezzi idonei, al sito di trasfenza comunale dei rifiuti provenienti dalla pulizia delle scale;
- Riassetto zona (prelievo di eventuali sacchetti abbandonati lungo i cigli stradali)
- L'operatore avrà anche cura di procedere alle normali operazioni di pulizia facenti capo ad eventuale taglio erba o altro afferenti le scale oggetto del lavoro (come descritto nei punti precedenti).
- L'operatore avrà anche cura di segnalare al responsabile dell' Amministrazione eventuali danni alla sede stradale, ai tombini, alle caditoie, ecc., nonché ogni elemento che sia di intralcio al deflusso delle acque meteoriche, al lavoro di spazzamento, o che possa costituire un pericolo per la cittadinanza.

Percorso : km. 0,3 X 2 = km 0,60

Operaio 1° livello:

- orario lavorativo = 3.00 ore
- produzione oraria = 1.00 km/ora

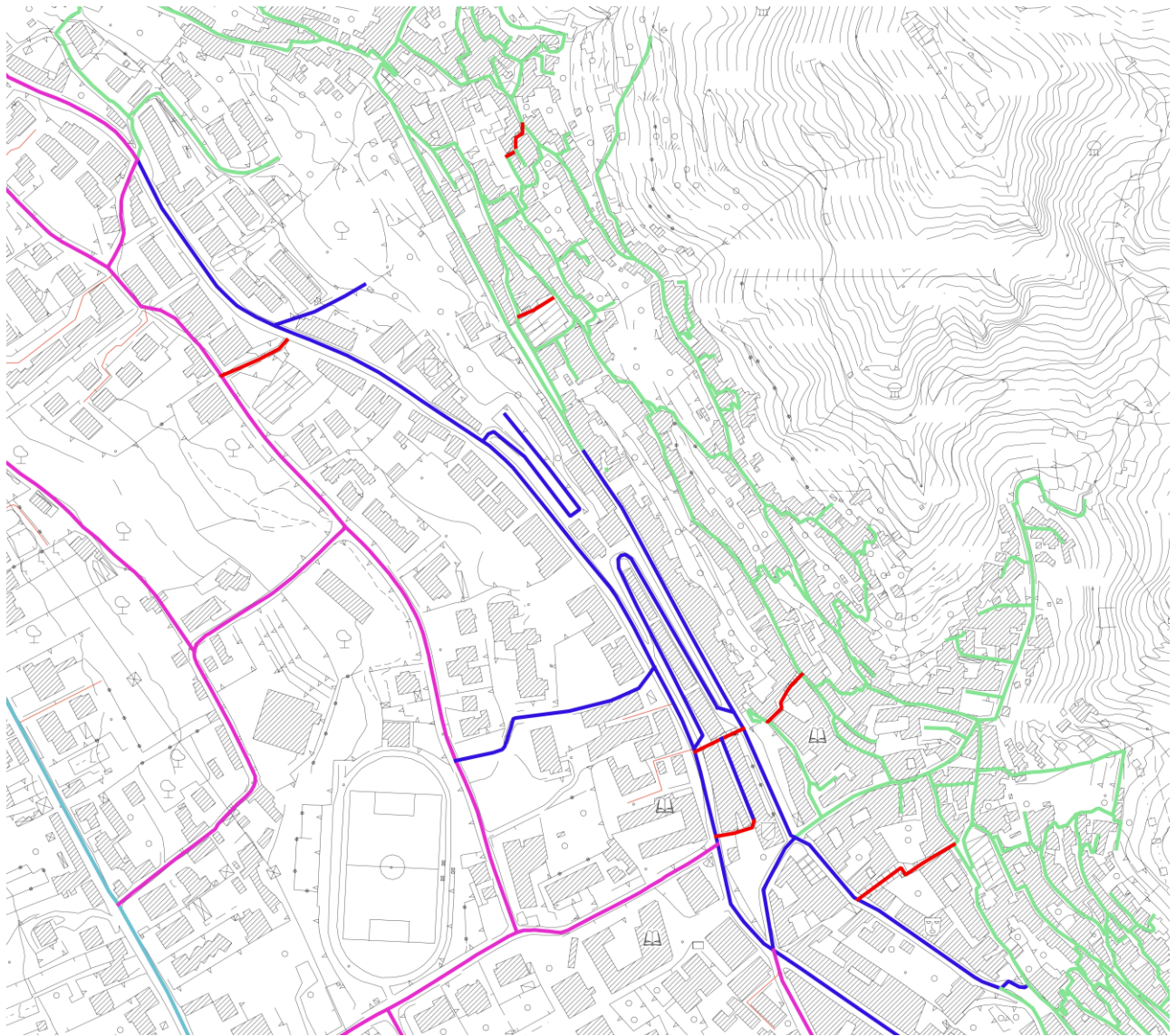
Numero di addetti necessari : 1 addetto per 3 ore

Numero interventi settimanali: 2/7

Monte ore annue del servizio: 312 h

Monte annuo ore del personale: 312 h

Di seguito la mappa della zona oggetto dell'intervento (scalinate tracciate in rosso) e la tabella con l'indicazione delle scalinate e la rispettiva lunghezza stradale.



NOME	METRI	KM	ZONA	MEZZO	TIPOLOGIA DI SERVIZIO
SALITA TORRIONE	84,39	0,08	Scalinata	Manuale	Spazzamento idropulitrice con
VIA GIANNONE PIETRO	38,01	0,04	Scalinata	Manuale	Spazzamento idropulitrice con
VIA GIANNONE PIETRO	31,49	0,03	Scalinata	Manuale	Spazzamento idropulitrice con
SALITA GUERRAZZI	42,98	0,04	Scalinata	Manuale	Spazzamento idropulitrice con
CORSO CAVOUR CAMILLO BENSO	27	0,03	Scalinata	Manuale	Spazzamento idropulitrice con
VICO SANNAZZARO	28,84	0,03	Scalinata	Manuale	Spazzamento idropulitrice con
	53,2	0,05	Scalinata	Manuale	Spazzamento idropulitrice con
TOTALE	305,91	0,3			

5. ZONA CENTRO SPAZZAMENTO MECCANICO

Servizio di spazzamento di suolo pubblico con intervento meccanico e manuale

Ambito di riferimento

Gli interventi previsti consistono nello spazzamento meccanico con spazzatrice e ausilio manuale delle strade entro il perimetro del centro abitato consolidato del comune di Sala Consilina.

Modalità di svolgimento del servizio

L'intervento di spazzamento meccanico con ausilio manuale verrà svolto, con interventi di seguito riportati, in turni lavorativi di 5,00 ore con inizio del servizio alle ore 5:00 chiusura alle 10:00, svolti da un operatore di 1° livello ed un operatore di 3° livello/autista dotato di patente superiore alla B.

La spazzatrice, condotta da un operatore con mansioni di autista, pulisce particolarmente in prossimità del marciapiede e lungo le cordonature stradali mediante speciali attrezzature (spazzole rotanti, spazzole laterali).

In tal modo, stante la tendenza dei rifiuti a confluire verso le cunette, l'intera sede stradale resterà pulita.

La spazzatrice sarà impiegata lungo percorsi che offrono garanzie per la funzionalità dell'intervento, sgombre da macchine in sosta che non permettono il passaggio del mezzo.

Per evitare che alcune strade si presentano con macchine in sosta che non solo impediscono il lavoro della spazzatrice, ma ostacolano anche lo spazzamento manuale, verrà istituito un divieto di sosta periodico, coincidente con il calendario di spazzamento.

In ogni caso è previsto il supporto di personale a terra per lo spazzamento dei marciapiedi e la rimozione dei rifiuti dalle zone non accessibili alla spazzatrice (comprese quelle occupate da autovetture in sosta). Svuotamento dei cestini porta rifiuti con fornitura e sostituzione dei relativi sacchetti.

Considerato le caratteristiche delle strade, si prevede di utilizzare: N. 1 spazzatrice del tipo aspirante; N. 1 addetto 3° livello, N° 1 addetto di livello 1.

Compiti generali degli addetti.

L'addetto avrà altresì il compito di eseguire:

- la pulizia di tutti i marciapiedi da muro a muro e del piano stradale, sia del suolo pubblico che di quello privato soggetto a servitù di pubblico utilizzo, evitando di sollevare polvere ed intralciare la circolazione;
- la pulizia delle cunette asportando tutta l'immondizia che potrebbe, se non raccolta, ostruire le caditoie (con lo spazzamento meccanico tale possibilità verrà in parte eliminata mediante l'aspirazione di tutto quanto presente in cunetta);
- lo svuotamento dei cestini;
- la normale pulizia delle feritoie, chiusini in ghisa, bocche di lupo ecc. destinate allo scarico delle acque piovane;
- lo sfalcio delle erbe adiacenti i marciapiedi e i muri ovvero estirpazione accurata e radicale di erbe infestanti di qualsiasi specie, nelle strade ed aree pubbliche tramite **interventi mensili**, con decespugliatori od altra idonea attrezzatura, in tutte le zone oggetto delle prestazioni. L'intervento di che trattasi, dovrà essere esteso anche ai muri di sostegno prospicienti dette strade ed aree, compreso carico e trasporto degli sfalci d'erba nei siti indicati.

Il servizio inoltre dovrà prevedere:

- il taglio di erba sulle banchine e scarpate laterali delle strade comunali eseguito a mano e/o con mezzi meccanici, della pulizia dei fossi e taglio piante, della pulizia al fine di garantire la regolarità del transito veicolare lungo le stesse per una profondità fino a mt. 2,00;
- nella pulizia dei margini laterali della carreggiata (cunette, fossi, piazzole di sosta, aree di parcheggio comunali, ecc...) mediante rimozione del materiale depositatosi, la ramazzatura, compreso la raccolta e trasporto a rifiuto del materiale di risulta.
- **Per tutti le altre lavorazioni di completamento come la pulizia attorno ai segna margini, alla segnaletica verticale, ai guard-rails e ad ogni altro ostacolo presente in banchina nonché l'eventuale pulizia della carreggiata stradale, si ribadisce che sono già comprese nel prezzo unitario corrispondente allo spazzamento e al taglio.**
- Gli interventi di taglio erba dovranno essere effettuati con previsione di raccolta e smaltimento dell'erba tagliata nonché pulizia della sede stradale e quanto altro occorra per rendere il lavoro compiuto a perfetta regola d'arte.
- Sono compresi gli oneri per la raccolta, trasporto ad area di trasferta presso l'isola ecologica comunale dei rifiuti provenienti dalla pulizia delle vie, delle piazze comunali, delle aree mercatali e delle aree verdi.
- Raccolta ed asportazione delle carogne di animali abbandonati sulle strade o nelle vicinanze di esse. Tale servizio dovrà essere eseguito osservando le prescrizioni e le cautele che, preventivamente, in linea generale, o di volta in volta, saranno impartite dall'ASL SA o Servizio Ambiente di questo Comune.
- Curare per ogni zona assegnata una veloce pulizia dei giardini e aree pubbliche ricadenti nella propria zona.
- Riassetto zona (prelievo di eventuali sacchetti abbandonati lungo i cigli stradali)
- L'operatore avrà anche cura di segnalare al responsabile dell'Amministrazione eventuali danni alla sede stradale, ai tombini, alle caditoie, ecc., nonché ogni elemento che sia di intralcio al deflusso delle acque meteoriche, al lavoro di spazzamento, o che possa costituire un pericolo per la cittadinanza.

Dimensionamento carico di lavoro

Circa i parametri di dimensionamento del carico di lavoro, per l'intervento della spazzatrice, si stabilisce che in zona protetta dalla sosta veicolare, un'autospazzatrice di tipo aspirante, mediamente può trattare, per una accurata pulizia di fondo, non più di 2 Km/ora di strada.

Il servizio si intende debba essere svolto con spazzatrice meccanica/aspirante e con supporto di personale a terra per lo spazzamento dei marciapiedi e la rimozione dei rifiuti dalle zone non accessibili alla spazzatrice (comprese quelle occupate da autovetture in sosta). Svuotamento dei cestini porta rifiuti con fornitura e sostituzione dei relativi sacchetti.

- **le lunghezze delle strade vengono raddoppiate per considerare il calcolo della cunetta stradale;**
- **le piazze vengono di norma calcolate sulla metratura media di un lato che viene quadruplicato;**
- **Un turno di servizio è pari a 5,00 ore;**

Modalità operativa

L'intervento della spazzatrice viene attuato fin dove il passaggio del mezzo non reca intralcio alla circolazione e lungo le vie che ne consentono il relativo transito.

La zona operativa, per l'intervento della spazzatrice, è definita considerando che in zona protetta dalla sosta veicolare, un'autospazzatrice di tipo aspirante, mediamente può trattare, per una accurata pulizia di fondo, **non più di 2 Km/ora di strada.**

Di seguito il prospetto dei dati necessari a valutare il costo orario e giornaliero della spazzatrice.

Percorso intervento meccanico settimanale : km. $13.00 \times 2 = 26.00$ km

Operaio 3° livello (autista):

- orario lavorativo = 5.00 ore

Operaio 1° livello :

- orario lavorativo = 5.00 ore

Autospazzatrice

- produzione oraria : 2 km/ora

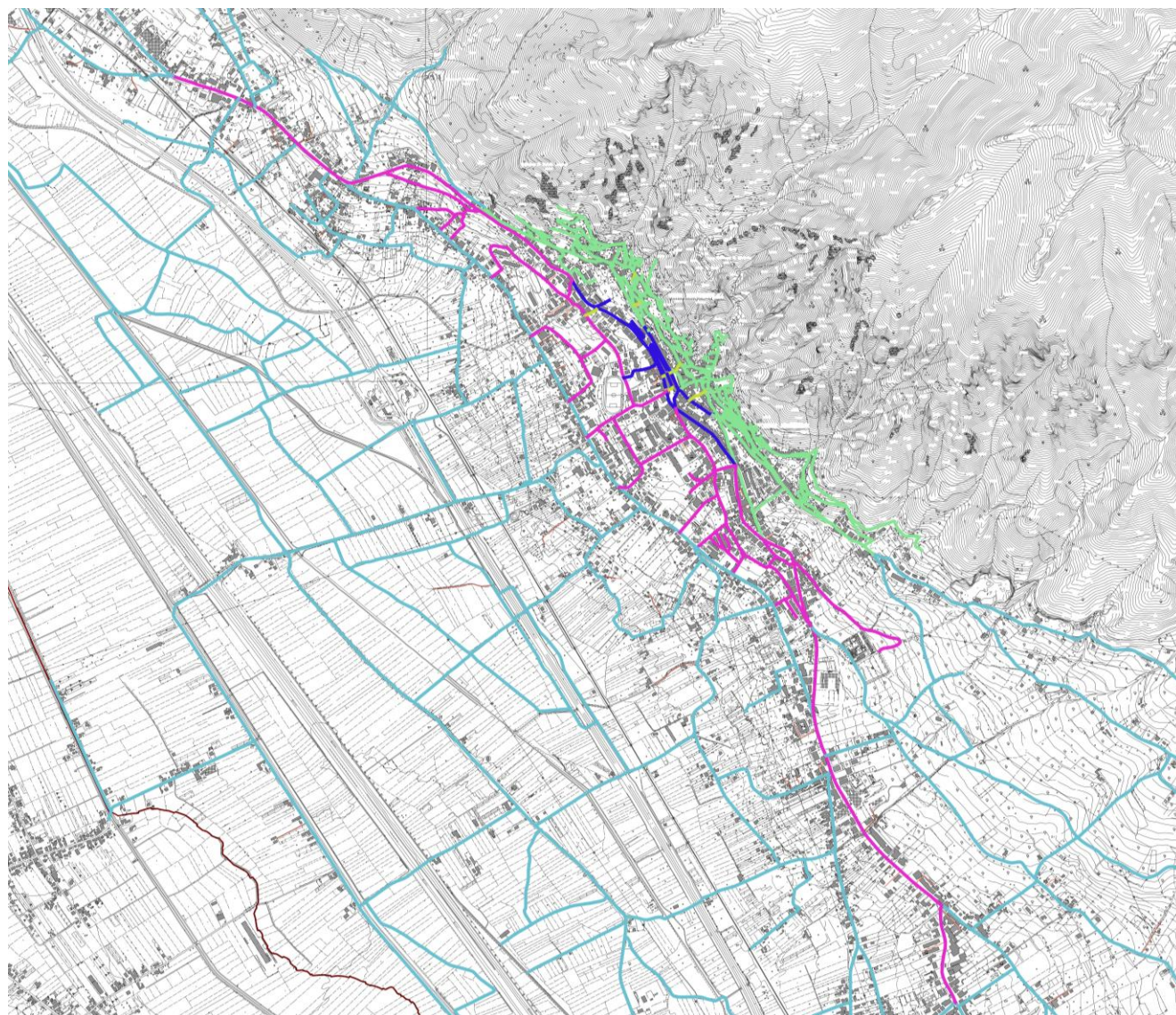
Numero di ore necessarie : $26.00 \text{ Km.} / (2 \text{ km/h}) = 13 \text{ ore}$

Numero interventi settimanali: 6/7

Monte ore annue del servizio: 1560 h

Monte annuo ore del personale: 3.120 h

In grado di garantire lo spazzamento almeno settimanale delle strade a maggiore percorribilità del centro cittadino come evidenziato nella mappa che segue (le strade in magenta sono quelle oggetto dello spazzamento meccanico da parte della spazzatrice).



NOME	METRI	KM	ZONA	MEZZO	TIPOLOGIA DI SERVIZIO	
TRAVERSA CARLO PISACANE PRIMA	237,71	0,24	Zona centro	Spazzatrice meccanica	Spazzamento settimanale	meccanico
TRAVERSA SAN ROCCO PRIMA	165,49	0,17	Zona centro	Spazzatrice meccanica	Spazzamento settimanale	meccanico
TRAVERSA SAN ROCCO SECONDA	115,65	0,12	Zona centro	Spazzatrice meccanica	Spazzamento settimanale	meccanico
TRAVERSA SAN ROCCO TERZA	191,67	0,19	Zona centro	Spazzatrice meccanica	Spazzamento settimanale	meccanico
VIA FERRARIA	958,2	0,96	Zona centro	Spazzatrice meccanica	Spazzamento settimanale	meccanico
VIA GIOCATORI	0,17	0	Zona centro	Spazzatrice meccanica	Spazzamento settimanale	meccanico
VIA GIOCATORI	339,75	0,34	Zona centro	Spazzatrice meccanica	Spazzamento settimanale	meccanico
VIA GIOCATORI	301,84	0,3	Zona centro	Spazzatrice meccanica	Spazzamento settimanale	meccanico

VIA GIOCATORI	0,16	0	Zona centro	Spazzatrice meccanica	Spazzamento settimanale	meccanico
VIA GRAMSCI ANTONIO	0,26	0	Zona centro	Spazzatrice meccanica	Spazzamento settimanale	meccanico
VIA GRAMSCI ANTONIO	0,19	0	Zona centro	Spazzatrice meccanica	Spazzamento settimanale	meccanico
VIA GRAMSCI ANTONIO	0,23	0	Zona centro	Spazzatrice meccanica	Spazzamento settimanale	meccanico
VIA GRAMSCI ANTONIO	466,42	0,47	Zona centro	Spazzatrice meccanica	Spazzamento settimanale	meccanico
VIA LITTO I	0,16	0	Zona centro	Spazzatrice meccanica	Spazzamento settimanale	meccanico
VIA LITTO I	10,44	0,01	Zona centro	Spazzatrice meccanica	Spazzamento settimanale	meccanico
VIA LITTO I	0,13	0	Zona centro	Spazzatrice meccanica	Spazzamento settimanale	meccanico
VIA LITTO I	689,77	0,69	Zona centro	Spazzatrice meccanica	Spazzamento settimanale	meccanico
VIA MACCHIA ITALIANA	701,38	0,7	Zona centro	Spazzatrice meccanica	Spazzamento settimanale	meccanico
VIA MACCHIA ITALIANA	0,02	0	Zona centro	Spazzatrice meccanica	Spazzamento settimanale	meccanico
VIA MATTEOTTI	98,91	0,1	Zona centro	Spazzatrice meccanica	Spazzamento settimanale	meccanico
VIA MATTEOTTI	26,53	0,03	Zona centro	Spazzatrice meccanica	Spazzamento settimanale	meccanico
VIA MATTEOTTI	0,03	0	Zona centro	Spazzatrice meccanica	Spazzamento settimanale	meccanico
VIA MATTEOTTI	0,13	0	Zona centro	Spazzatrice meccanica	Spazzamento settimanale	meccanico
VIA MATTEOTTI	1470,34	1,47	Zona centro	Spazzatrice meccanica	Spazzamento settimanale	meccanico
VIA MEZZACAPO	2063,36	2,06	Zona centro	Spazzatrice meccanica	Spazzamento settimanale	meccanico
VIA NAZIONALE SUD	1086,56	1,09	Zona centro	Spazzatrice meccanica	Spazzamento settimanale	meccanico
VIA PEZZILLO	214,76	0,21	Zona centro	Spazzatrice meccanica	Spazzamento settimanale	meccanico
VIA PEZZILLO	0,05	0	Zona centro	Spazzatrice meccanica	Spazzamento settimanale	meccanico
VIA PEZZILLO	979,11	0,98	Zona centro	Spazzatrice meccanica	Spazzamento settimanale	meccanico
VIA PEZZILLO	0,03	0	Zona centro	Spazzatrice meccanica	Spazzamento settimanale	meccanico
VIA PISACANE CARLO	0,02	0	Zona centro	Spazzatrice meccanica	Spazzamento settimanale	meccanico
VIA PISACANE CARLO	46,64	0,05	Zona centro	Spazzatrice meccanica	Spazzamento settimanale	meccanico
VIA PISACANE CARLO	0,03	0	Zona centro	Spazzatrice meccanica	Spazzamento settimanale	meccanico
VIA PISACANE CARLO	368,8	0,37	Zona centro	Spazzatrice meccanica	Spazzamento settimanale	meccanico
VIA SAN ROCCO	0,25	0	Zona centro	Spazzatrice meccanica	Spazzamento settimanale	meccanico
VIA SAN ROCCO	997,52	1	Zona centro	Spazzatrice	Spazzamento	meccanico

				meccanica	settimanale	
VIA SAN ROCCO	0,19	0	Zona centro	Spazzatrice meccanica	Spazzamento settimanale	meccanico
VIA SAN ROCCO	66,2	0,07	Zona centro	Spazzatrice meccanica	Spazzamento settimanale	meccanico
VIA SANTA VENERE	231,79	0,23	Zona centro	Spazzatrice meccanica	Spazzamento settimanale	meccanico
VIA X6	338,12	0,34	Zona centro	Spazzatrice meccanica	Spazzamento settimanale	meccanico
TOTALE	12169,01	12,19				
Ogni altro non espressamente indicato in questa tabella						

6. ZONA TAGLIO ERBA MECCANICO CON TRATTORE PERIFERIE

Servizio di taglio erba meccanico per l'insieme delle strade periferiche del Comune di Sala Consilina

Ambito di riferimento

Gli interventi previsti consistono nel taglio erba meccanizzato delle strade periferiche comunali avvalendosi del trattore con braccio meccanico.

Modalità di svolgimento del servizio

L'intervento di taglio erba meccanizzato verrà svolto, con interventi di seguito riportati, in turni lavorativi di 6,00 ore con inizio del servizio alle ore 5:00 chiusura alle 11:00, svolti da due operatori di 1° livello ed un operatore di 3° livello/autista dotato di patente superiore alla B.

Il trattore sarà condotto da un operatore con mansioni di autista.

In ogni caso è previsto il supporto di personale a terra per i lavori di rifinitura e la rimozione della vegetazione nelle zone non accessibili al braccio meccanico del trattore.

Considerato le caratteristiche delle strade, si prevede di utilizzare: N. 1 Trattore con braccio meccanico; N. 1 addetto 3° livello, N° 2 addetto di livello 1.

Compiti generali degli addetti.

L'addetto avrà altresì il compito di eseguire:

- la pulizia delle cunette asportando tutta l'immondizia che potrebbe, se non raccolta, ostruire le caditoie;
- eventuale svuotamento dei cestini;
- la normale pulizia delle feritoie, chiusini in ghisa, bocche di lupo ecc. destinate allo scarico delle acque piovane;
- lo sfalcio delle erbe adiacenti i marciapiedi e i muri ovvero estirpazione accurata e radicale di erbe infestanti di qualsiasi specie, nelle strade ed aree pubbliche, con trattore e ove necessario con decespugliatore od altra idonea attrezzatura, in tutte le zone oggetto delle prestazioni. L'intervento di che trattasi, dovrà essere esteso anche ai muri di sostegno prospicienti dette strade ed aree, compreso carico e trasporto degli sfalci d'erba nei siti indicati.

Il servizio inoltre dovrà prevedere:

- il taglio di erba sulle banchine e scarpate laterali delle strade comunali eseguito a mano e/o con mezzi meccanici, della pulizia dei fossi e taglio piante, della pulizia al fine di garantire la regolarità del transito veicolare lungo le stesse per una profondità fino a mt. 2,00;
- nella pulizia dei margini laterali della carreggiata (cunette, fossi, piazzole di sosta, aree di parcheggio comunali, ecc...) mediante rimozione del materiale depositatosi, la ramazzatura, compreso la raccolta e trasporto a rifiuto del materiale di risulta.
- Sono previsti gli interventi di taglio e pulizia in n. 3 fasi: primavera-estate, estate, fine estate/autunno, con un termine di inizio e fine servizio che potrà variare a seconda delle zone di intervento ma comunque compreso tra l'inizio di maggio e la fine di ottobre lungo le strade comunali di cui all'allegato elenco.
- **Per tutti le altre lavorazioni di completamento come la pulizia attorno ai segna margini, alla segnaletica verticale, ai guard-rails e ad ogni altro ostacolo presente in banchina nonché l'eventuale pulizia della carreggiata stradale, si ribadisce che sono già comprese nel prezzo unitario corrispondente al taglio.**
- Gli interventi di taglio erba dovranno essere effettuati con previsione di raccolta e smaltimento dell'erba tagliata nonché pulizia della sede stradale e quanto altro occorra per rendere il lavoro compiuto a perfetta regola d'arte.
- Sono compresi gli oneri per la raccolta, trasporto ad area di trasferimento comunale ovvero presso l'isola ecologica dei rifiuti provenienti dalla pulizia delle vie, delle piazze comunali, delle aree mercatali e delle aree verdi.
- Raccolta ed asportazione delle carogne di animali abbandonati sulle strade o nelle vicinanze di esse. Tale servizio dovrà essere eseguito osservando le prescrizioni e le cautele che, preventivamente, in linea generale, o di volta in volta, saranno impartite dall'ASL SA o Servizio Ambiente di questo Comune.
- Curare per ogni zona assegnata una veloce pulizia dei giardini e aree pubbliche ricadenti nella propria zona.
- Riassetto zona (prelievo di eventuali sacchetti abbandonati lungo i cigli stradali)
- L'operatore avrà anche cura di segnalare al responsabile dell'Amministrazione eventuali danni alla sede stradale, ai tombini, alle caditoie, ecc., nonché ogni elemento che sia di intralcio al deflusso delle acque meteoriche, al lavoro di spazzamento, o che possa costituire un pericolo per la cittadinanza.

Dimensionamento carico di lavoro

Circa i parametri di dimensionamento del carico di lavoro, per l'intervento del trattore, si stabilisce che, mediamente può trattare, per una accurata pulizia, non più di 2 Km/ora di strada.

Il servizio si intende debba essere svolto con trattore e con supporto di personale a terra per il taglio mediante decespugliatore per la pulizia delle zone non accessibili al braccio meccanico del trattore.

- **le lunghezze delle strade vengono raddoppiate per considerare il calcolo della cunetta stradale;**
- **le piazze vengono di norma calcolate sulla metratura media di un lato che viene quadruplicato;**
- **Un turno di servizio è pari a 6,00 ore;**

Modalità operativa

L'intervento del trattore viene attuato fin dove il passaggio del mezzo non reca intralcio alla circolazione e lungo le vie che ne consentono il relativo transito.

La zona operativa, per l'intervento del trattore, è definita considerando che, per una accurata pulizia, sia possibile il taglio d'erba per **non più di 3 Km/ora di strada.**

Percorso intervento meccanico settimanale : km. $112.00 \times 2 = 224.00 \text{ km}$

Operaio 3° livello (autista):

- orario lavorativo = 6.00 ore

Operaio 1° livello :

- orario lavorativo = 6.00 ore

Trattore

- produzione oraria : 2 km/ora

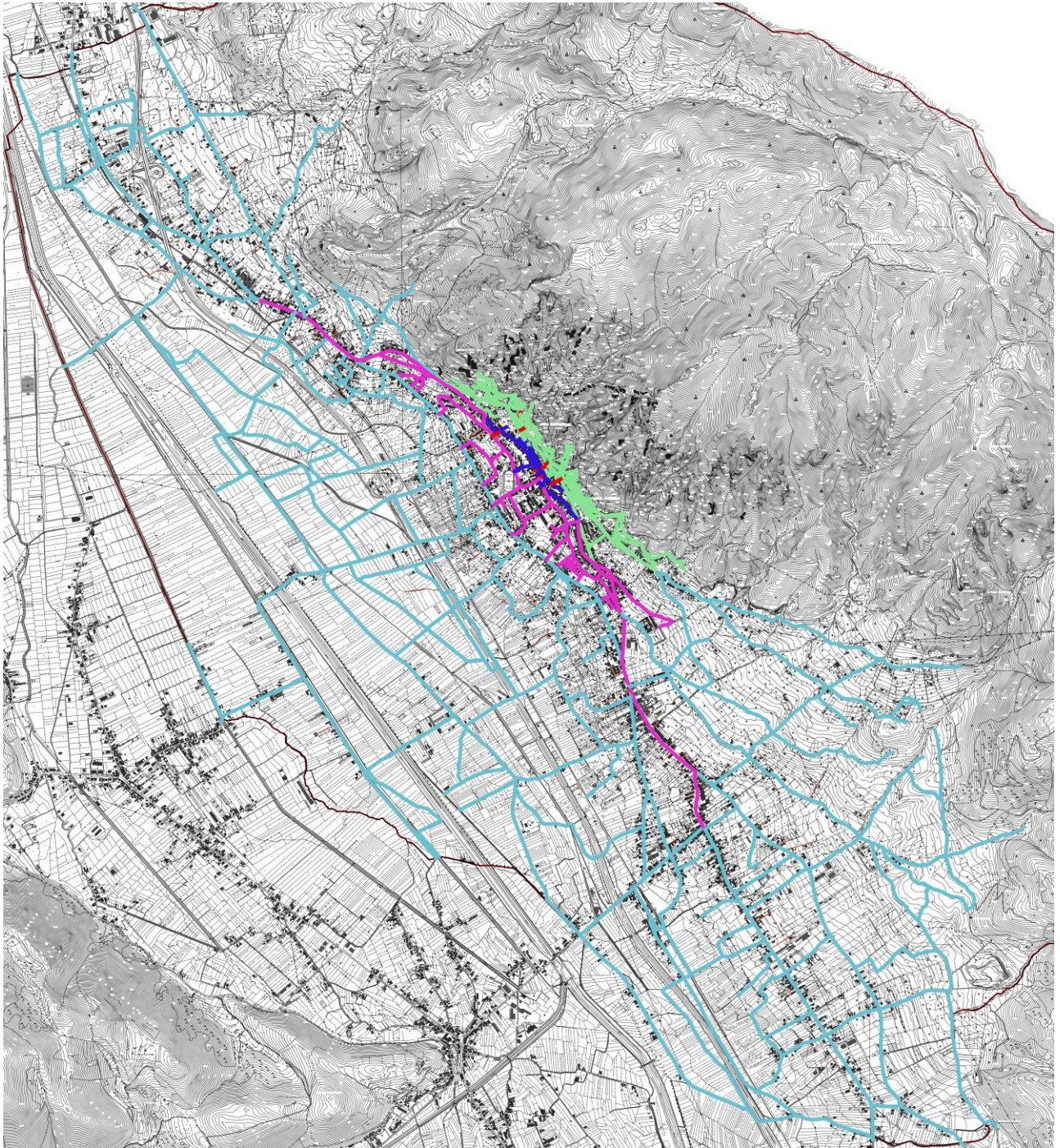
Numero di ore necessarie : $224.00 \text{ Km.} / (2 \text{ km/h}) = 74,6$

Considerando 3 interventi di taglio erba annuali, essendo necessarie circa 75 ore di lavoro è ipotizzato che ciascun intervento si spalmato su circa 12 giorni di lavoro (circa 2 settimane) (6h/giorno) con una squadra costituita da 3 persone.

Monte ore annue del servizio: 216h

Monte annuo ore personale: 648 h

Di seguito la mappa delle strade periferiche computate nel calcolo (evidenziate in celeste) e l'elenco delle stesse.



NOME	METRI	KM	ZONA	MEZZO	TIPOLOGIA DI SERVIZIO
VIA TEMPE	1924,41	1,92	Zona Sud	Trattore	Taglio erba
VIA PUNTALI-TEMPONE	1854,54	1,85	Zona Sud	Trattore	Taglio erba
VIA XI	472,9	0,47	Zona Sud	Trattore	Taglio erba
VIA SAN NICOLA I	177,85	0,18	Valle	Trattore	Taglio erba
VIA SPINITO-PALAZZO	969,28	0,97	Zona Sud	Trattore	Taglio erba
VIA LITTO II	574,77	0,57	Zona Sud	Trattore	Taglio erba
VIA TORRE DI GATTA	2938,55	2,94	Zona Sud	Trattore	Taglio erba
VIA MARSICANELLA	0,04	0	Zona Sud	Trattore	Taglio erba
VIA CERRETIELLO	1150,16	1,15	Zona Sud	Trattore	Taglio erba

VIA VARVINA	1254,58	1,25	Zona Sud	Trattore	Taglio erba
VIA SAN MARCO I	0,14	0	Valle	Trattore	Taglio erba
VIA DELLE VOLPI	1521,03	1,52	Valle	Trattore	Taglio erba
VIA ZERRO	0,05	0	Valle	Trattore	Taglio erba
VIA SANTA MARIA DEGLI ULIVI	3733,15	3,73	Zona Sud	Trattore	Taglio erba
VIA FIEGHI	1222,86	1,22	Zona Sud	Trattore	Taglio erba
VIA PALAZZUOLO-SPINITO	0,02	0	Zona Sud	Trattore	Taglio erba
VIA SAN VITO	0,02	0	Zona Sud	Trattore	Taglio erba
VIA CASINO OLIVA	425,47	0,43	Zona Sud	Trattore	Taglio erba
VIA PROVINCIALE DEL CORTICATO	875,02	0,88	Valle	Trattore	Taglio erba
VIA X2	1446,63	1,45	Valle	Trattore	Taglio erba
VIA PASTINELLE	47,16	0,05	Valle	Trattore	Taglio erba
VIA CARAVIELLO	1052,62	1,05	Valle	Trattore	Taglio erba
VIA MIGLIARA	690,04	0,69	Valle	Trattore	Taglio erba
VIA DELLA FOSSA	0,5	0	Valle	Trattore	Taglio erba
VIA CARBONARA	1148,03	1,15	Valle	Trattore	Taglio erba
VIA SAN MARCO II	0	0	Valle	Trattore	Taglio erba
VIA MACCHIAPIEDE	0,01	0	Valle	Trattore	Taglio erba
VIA ALZINITO	0,07	0	Valle	Trattore	Taglio erba
VIA SAN GOLFO	1135,98	1,14	Valle	Trattore	Taglio erba
VIA MARRONE I	1459,38	1,46	Valle	Trattore	Taglio erba
VIA CARRARA GIULIANA	0,36	0	Zona Sud	Trattore	Taglio erba
VIA SELVANA	1148,53	1,15	Valle	Trattore	Taglio erba
VIA FONTANELLE I	1113,61	1,11	Valle	Trattore	Taglio erba
VIA MARMORA	163,8	0,16	Valle	Trattore	Taglio erba
VIA CARRARO	1276,83	1,28	Zona Sud	Trattore	Taglio erba
VIA LAVANDAIA	0,01	0	Valle	Trattore	Taglio erba
VIA BARCA	3072,83	3,07	Zona Nord	Trattore	Taglio erba
VIA TIRILLO	701,24	0,7	Zona Nord	Trattore	Taglio erba
VIA RICUPO	752,12	0,75	Zona Nord	Trattore	Taglio erba
VIA DESERTE	490,67	0,49	Zona Nord	Trattore	Taglio erba
VIA VISCIGLIETA	0,03	0	Zona Nord	Trattore	Taglio erba
VIA VARCO LA RENNA	1181,44	1,18	Valle	Trattore	Taglio erba
VIA CAMPIGLIOLE	0,13	0	Valle	Trattore	Taglio erba
VIA MARRONE II	1606,74	1,61	Valle	Trattore	Taglio erba
VIA LANGONE SOTTANO	1305,12	1,31	Valle	Trattore	Taglio erba
VIA PASTENA-MARRONE	989,46	0,99	Valle	Trattore	Taglio erba
VIA FOGGIONE	1281,91	1,28	Valle	Trattore	Taglio erba
VIA PEDACE	460,2	0,46	Zona Nord	Trattore	Taglio erba
VIA CARRARA DEI PORCI II TRATTO	478,46	0,48	Valle	Trattore	Taglio erba
VIA ISCHIA	897,1	0,9	Valle	Trattore	Taglio erba
VIA CANALE DEI PIOPPI	373,58	0,37	Valle	Trattore	Taglio erba
VIA LANITO	2342,1	2,34	Valle	Trattore	Taglio erba

VIA NOCITO	1019,01	1,02	Zona Sud	Trattore	Taglio erba
VIA VIGNALI	1583,26	1,58	Zona Sud	Trattore	Taglio erba
VIA SANT ANGELO	1467,01	1,47	Zona Nord	Trattore	Taglio erba
VIA X4	471,76	0,47	Zona Nord	Trattore	Taglio erba
VIA X5	142,37	0,14	Valle	Trattore	Taglio erba
VIA TELEGRAFO CUPONI	349,45	0,35	Zona Nord	Trattore	Taglio erba
VIA SALICE DEI GATTI FONTANELLE	428,64	0,43	Valle	Trattore	Taglio erba
VIA SAN MARTINO	399,57	0,4	Valle	Trattore	Taglio erba
VIA LAMATO	1331,89	1,33	Valle	Trattore	Taglio erba
VIA FONTANELLE II	461,33	0,46	Valle	Trattore	Taglio erba
VIA PASTENA	708,25	0,71	Valle	Trattore	Taglio erba
VIA IMPALIZZATA	1132,53	1,13	Valle	Trattore	Taglio erba
VIA IMPALIZZATA CAMPIGLIOLE	854,6	0,85	Valle	Trattore	Taglio erba
VIA TERMINE	621,84	0,62	Valle	Trattore	Taglio erba
VIA BARRA	358,57	0,36	Valle	Trattore	Taglio erba
VIA SOTTO SANT'ANGELO	815,3	0,82	Zona Sud	Trattore	Taglio erba
VIA TEMPONE	385,17	0,39	Zona Sud	Trattore	Taglio erba
VIA FRUSCIO	626	0,63	Zona Sud	Trattore	Taglio erba
VIA DEL PROCACCIA	1002,84	1	Zona Sud	Trattore	Taglio erba
VIA MEZZANIELLO	810,67	0,81	Zona Nord	Trattore	Taglio erba
VIA SANTA PETRONIA	396,75	0,4	Zona Nord	Trattore	Taglio erba
VIA CANALICCHIO	403,99	0,4	Valle	Trattore	Taglio erba
VIA SAN NICOLA	657,84	0,66	Valle	Trattore	Taglio erba
VIA PENDINELLO	326,23	0,33	Valle	Trattore	Taglio erba
VIA X11	325,79	0,33	Valle	Trattore	Taglio erba
VIA SANT AGATA	10,58	0,01	Valle	Trattore	Taglio erba
VIA SANT AGATA	108,82	0,11	Valle	Trattore	Taglio erba
VIA ALLOGGIAMENTO	847,32	0,85	Valle	Trattore	Taglio erba
VIA ALLOGGIAMENTO	147,68	0,15	Valle	Trattore	Taglio erba
VIA ALLOGGIAMENTO	534,74	0,53	Valle	Trattore	Taglio erba
VIA SANT AGATA	188,81	0,19	Valle	Trattore	Taglio erba
	1183,6	1,18	Zona Nord	Trattore	Taglio erba
VIA MARSICO ALFREDO	3206,19	3,21	Valle	Trattore	Taglio erba
VIA DELLE VOLPI	2016,83	2,02	Valle	Trattore	Taglio erba
VIA BISANTI	75,12	0,08	Valle	Trattore	Taglio erba
	655,03	0,66	Zona Nord	Trattore	Taglio erba
VIA SANT AGATA	832,46	0,83	Valle	Trattore	Taglio erba
VIA SANT AGATA	1723,91	1,72	Valle	Trattore	Taglio erba
VIA BISANTI	1852,47	1,85	Valle	Trattore	Taglio erba
VIA DELLA STAZIONE	458,96	0,46	Valle	Trattore	Taglio erba
VIA BISANTI	966,69	0,97	Valle	Trattore	Taglio erba
VIA PROVINCIALE DEL CORTICATO	377,23	0,38	Valle	Trattore	Taglio erba
VIA PROVINCIALE SAN GIOVANNI	3466,4	3,47	Valle	Trattore	Taglio erba

VIA MEZZACAPO	2492,49	2,49	Zona Nord	Trattore	Taglio erba
VIA NAZIONALE SUD	833,67	0,83	Zona Sud	Trattore	Taglio erba
VIA NAZIONALE SUD	1923,52	1,92	Zona Sud	Trattore	Taglio erba
VIA VISCIGLIETA	1248,88	1,25	Zona Nord	Trattore	Taglio erba
VIA VISCIGLIETA	0,02	0	Zona Nord	Trattore	Taglio erba
VIA TEMPA DELLE GRUE	0,05	0	Zona Nord	Trattore	Taglio erba
VIA TEMPA DELLE GRUE	0,02	0	Zona Nord	Trattore	Taglio erba
VIA DESERTE	0,15	0	Zona Nord	Trattore	Taglio erba
VIA DESERTE	0,02	0	Zona Nord	Trattore	Taglio erba
VIA TEMPA DELLE GRUE	1343,31	1,34	Zona Nord	Trattore	Taglio erba
VIA DESERTE	2543,52	2,54	Zona Nord	Trattore	Taglio erba
VIA DESERTE	605,35	0,61	Zona Nord	Trattore	Taglio erba
VIA DESERTE	0,02	0	Zona Nord	Trattore	Taglio erba
VIA DESERTE	0,05	0	Zona Nord	Trattore	Taglio erba
VIA LAVANDAIA	1089,69	1,09	Valle	Trattore	Taglio erba
VIA LAVANDAIA	0,78	0	Valle	Trattore	Taglio erba
VIA LAVANDAIA	53,53	0,05	Valle	Trattore	Taglio erba
VIA SAN MARCO I	263,85	0,26	Valle	Trattore	Taglio erba
VIA SAN MARCO I	0,09	0	Valle	Trattore	Taglio erba
VIA SAN MARCO I	34,46	0,03	Valle	Trattore	Taglio erba
VIA ALZINITO	1212,96	1,21	Valle	Trattore	Taglio erba
VIA ALZINITO	0,12	0	Valle	Trattore	Taglio erba
VIA ALZINITO	274,88	0,27	Valle	Trattore	Taglio erba
VIA SAN MARCO II	486,08	0,49	Valle	Trattore	Taglio erba
VIA SAN MARCO II	0,08	0	Valle	Trattore	Taglio erba
VIA SAN MARCO II	0	0	Valle	Trattore	Taglio erba
VIA SAN MARCO II	517,4	0,52	Valle	Trattore	Taglio erba
VIA ZERRO	1997,21	2	Valle	Trattore	Taglio erba
VIA ZERRO	134,97	0,13	Valle	Trattore	Taglio erba
VIA ZERRO	0,02	0	Valle	Trattore	Taglio erba
VIA MACCHIAPIEDE	220,21	0,22	Valle	Trattore	Taglio erba
VIA MACCHIAPIEDE	162,88	0,16	Valle	Trattore	Taglio erba
VIA MACCHIAPIEDE	0,01	0	Valle	Trattore	Taglio erba
VIA SAN NICOLA I	15,89	0,02	Valle	Trattore	Taglio erba
VIA SAN NICOLA I	0,03	0	Valle	Trattore	Taglio erba
VIA SAN NICOLA I	0,04	0	Valle	Trattore	Taglio erba
VIA CAMPIGLIOLE	429,44	0,43	Valle	Trattore	Taglio erba
VIA CAMPIGLIOLE	0,07	0	Valle	Trattore	Taglio erba
VIA CAMPIGLIOLE	435,19	0,44	Valle	Trattore	Taglio erba
VIA DELLA FOSSA	19,2	0,02	Valle	Trattore	Taglio erba
VIA DELLA FOSSA	0,19	0	Valle	Trattore	Taglio erba
VIA DELLA FOSSA	0,33	0	Valle	Trattore	Taglio erba
VIA DELLA FOSSA	109,47	0,11	Valle	Trattore	Taglio erba
VIA DELLA FOSSA	0,11	0	Valle	Trattore	Taglio erba
VIA DELLA FOSSA	0,1	0	Valle	Trattore	Taglio erba
VIA DELLA FOSSA	41,69	0,04	Valle	Trattore	Taglio erba

VIA DELLA FOSSA	0,75	0	Valle	Trattore	Taglio erba
VIA DELLA FOSSA	411,6	0,41	Valle	Trattore	Taglio erba
VIA SAN VITO	246,42	0,25	Zona Sud	Trattore	Taglio erba
VIA SAN VITO	0,04	0	Zona Sud	Trattore	Taglio erba
VIA SAN VITO	49,87	0,05	Zona Sud	Trattore	Taglio erba
VIA PASTINELLE	453,51	0,45	Valle	Trattore	Taglio erba
VIA PASTINELLE	0,25	0	Valle	Trattore	Taglio erba
VIA PASTINELLE	0,09	0	Valle	Trattore	Taglio erba
VIA PASTINELLE	0,1	0	Valle	Trattore	Taglio erba
VIA CARRARA GIULIANA	255,33	0,26	Zona Sud	Trattore	Taglio erba
VIA CARRARA GIULIANA	0,2	0	Zona Sud	Trattore	Taglio erba
VIA CARRARA GIULIANA	189,04	0,19	Zona Sud	Trattore	Taglio erba
VIA MARMORA	601,69	0,6	Valle	Trattore	Taglio erba
VIA MARMORA	141,42	0,14	Valle	Trattore	Taglio erba
VIA MARMORA	0,13	0	Valle	Trattore	Taglio erba
VIA MARMORA	0,13	0	Valle	Trattore	Taglio erba
VIA MARMORA	0,3	0	Valle	Trattore	Taglio erba
VIA MARMORA	0,25	0	Valle	Trattore	Taglio erba
VIA PALAZZUOLO-SPINITO	0,02	0	Zona Sud	Trattore	Taglio erba
VIA PALAZZUOLO-SPINITO	0,19	0	Zona Sud	Trattore	Taglio erba
VIA PALAZZUOLO-SPINITO	209,28	0,21	Zona Sud	Trattore	Taglio erba
VIA MARSICANELLA	175,35	0,18	Zona Sud	Trattore	Taglio erba
VIA MARSICANELLA	0,19	0	Zona Sud	Trattore	Taglio erba
VIA MARSICANELLA	183,38	0,18	Zona Sud	Trattore	Taglio erba
VIA PALAZZUOLO-SPINITO	0,06	0	Zona Sud	Trattore	Taglio erba
VIA PALAZZUOLO-SPINITO	0,1	0	Zona Sud	Trattore	Taglio erba
VIA PALAZZUOLO-SPINITO	204,6	0,2	Zona Sud	Trattore	Taglio erba
VIA PALAZZUOLO-SPINITO	1137,44	1,14	Zona Sud	Trattore	Taglio erba
VIA PALAZZUOLO-SPINITO	0,14	0	Zona Sud	Trattore	Taglio erba
VIA PALAZZUOLO-SPINITO	80,97	0,08	Zona Sud	Trattore	Taglio erba
VIA SPINITO-PALAZZO	0,43	0	Zona Sud	Trattore	Taglio erba
VIA SPINITO-PALAZZO	0,11	0	Zona Sud	Trattore	Taglio erba
VIA SPINITO-PALAZZO	0,35	0	Zona Sud	Trattore	Taglio erba
VIA SPINITO-PALAZZO	1452,63	1,45	Zona Sud	Trattore	Taglio erba
VIA SPINITO-PALAZZO	0,5	0	Zona Sud	Trattore	Taglio erba
VIA SPINITO-PALAZZO	2117,26	2,12	Zona Sud	Trattore	Taglio erba
TOTALE	107851,2	107,84			
Ogni altro non espressamente indicato in questa tabella					

7. AREA MERCATO

Ogni giovedì della settimana è previsto lo svolgimento del mercato settimanale, a questo seguiranno i servizi di pulizia e ripristino della fruibilità delle aree dovranno iniziare a partire entro le ore 14.00 e dovranno essere completate entro le ore 16.00 (limite massimo) e comprendono tutti servizi necessari per garantire il completo ripristino dell'area.

Il tratto complessivo di riferimento è di circa 1,2 km lineare.

Si ipotizza un impiego complessivo di 5 addetti di 1° livello.

Modalità di svolgimento del servizio

L'intervento di spazzamento manuale dell'area destinata a mercato verrà svolto, con interventi di seguito riportati, in turni lavorativi di 2,00 ore con inizio del servizio alle ore 14:00 chiusura alle 16:00, svolti da 5 operatori di 1° livello.

Compiti dell'addetto.

L'addetto avrà il compito di eseguire:

- la pulizia e lo spazzamento delle vie e delle aree (compreso le aree di parcheggio) interessate dal mercato settimanale al termine dello stesso;
- alla pulizia dell'area interessata dal mercato, mediante l'asporto di eventuali rifiuti abbandonati (o degli appositi sacchetti);
- anche per il mercato settimanale dovrà essere organizzato un servizio di raccolta differenziata di carta, cartoni, cassette in legno, cassette di plastica, contenitori in plastica e frazione umida dei rifiuti. I commercianti dovranno raccogliere i rifiuti da essi prodotti e depositarli sulla piazzola a loro assegnata, dividendo la carta e i cartoni, le cassette di legno, le cassette di plastica, rifiuti organici (fruttivendoli, fioristi, ecc...), i contenitori in plastica dai rifiuti non riciclabili che andranno posti in un sacco a perdere. Alle attività commerciali che producono i rifiuti dovranno essere forniti la mattina, durante l'allestimento del mercato, degli idonei sacchi per la raccolta dei rifiuti da eseguire differenziando le frazioni merceologiche; tali buste/contenitori dovranno essere depositati sulla piazzola assegnata insieme alle altre tipologie di rifiuti prodotti;
- sono compresi gli oneri del trasporto dei rifiuti differenziati presso l'area di trasferta comunale ovvero presso l'isola ecologica comunale.
- **Curare per ogni zona assegnata una veloce pulizia dei giardini e aree pubbliche ricadenti nella propria zona.**
- L'operatore avrà anche cura di segnalare al responsabile dell'Amministrazione eventuali danni alla sede stradale, ai tombini, alle caditoie, ecc., nonché ogni elemento che sia di intralcio al deflusso delle acque meteoriche, al lavoro di spazzamento, o che possa costituire un pericolo per la cittadinanza.

L'osservanza da parte degli ambulanti delle modalità di conferimento, sarà assicurata a cura della Vigilanza Urbana.

Il Comando VV.UU. eseguirà controlli periodici sul servizio.

COSTO INTERVENTO SPAZZAMENTO MANUALE

Percorso : km. 0,79 X 2 = km 1,5

Operaio 1° livello:

- orario lavorativo = 2.00 ore
- produzione oraria = 0.90 km/ora

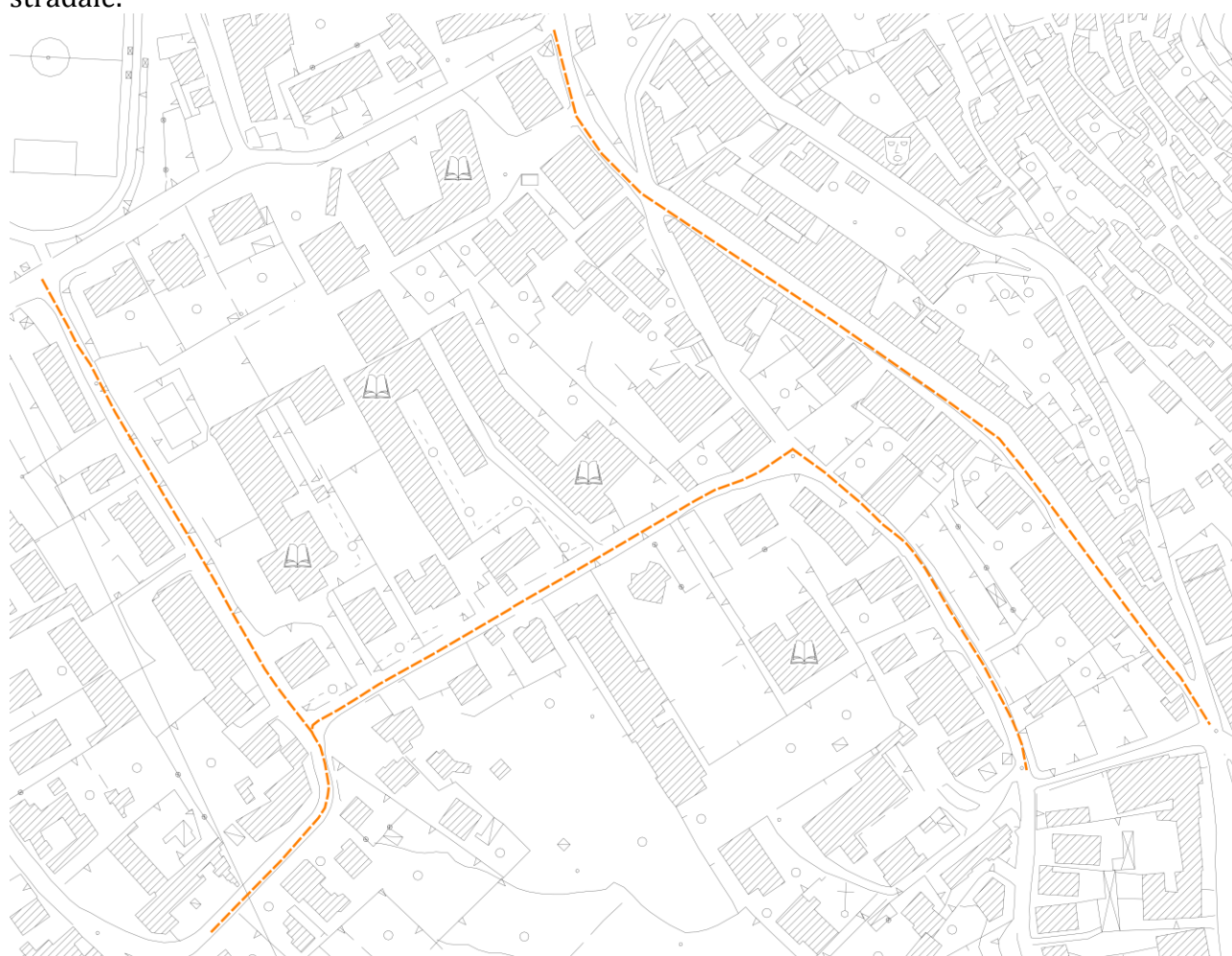
Numero di addetti necessari : Si ipotizza l'impiego di 5 operatori con tiri di 2 ore ad intervento.

Numero interventi settimanali: 1/7

Monte ore annue del servizio: 104 h

Monte annuo ore personale: 520 h

Di seguito la mappa della zona oggetto dell'intervento (strade tracciate tratteggiate in arancione) e la tabella con l'indicazione delle strade comunali e la rispettiva lunghezza stradale.



NOME	METRI	KM	ZONA	TIPOLOGIA DI SERVIZIO
Via Matteotti	441,29	0,44	Centro	Spaz. settimanale manuale area mercato
Via Carlo Pisacane	365,77	0,36	Centro	Spaz. settimanale manuale area mercato
Traversa Carlo Pisacane	237,71	0,23	Centro	Spaz. settimanale manuale area mercato
Via Giocatori	182,9	0,18	Centro	Spaz. settimanale manuale area mercato
TOTALE	1222,67	1,22		

8. FESTE E RICORRENZE

Servizio di preventiva pulizia e taglio lungo i percorsi interessati da festività e cerimonie religiose e successiva pulizia e spazzamento delle vie e piazze al termine di festeggiamenti e/o manifestazioni pubbliche che si terranno in tutto il territorio comunale.

Ambito di riferimento

Gli interventi previsti consistono nella pulizia e nel taglio erba preventivo ad eventi religiosi o manifestazioni di vario genere e al successivo spazzamento e pulizia delle aree oggetto di festeggiamento a chiusura degli stessi.

Gli interventi in oggetto sono: 1) feste religiose, 2) feste civiche o sagre 3) le eventuali feste organizzate dalle parrocchie, dalla pro-loco, dalle scuole, dai partiti politici e dal Comune 4) altre eventuali (circhi equestri, spettacoli itineranti, carnevale, domeniche ecologiche ecc.) organizzate durante l'anno nel territorio comunale.

Modalità di svolgimento del servizio

L'intervento di pulizia, taglio erba e spazzamento manuale delle aree interessate dai festeggiamenti e/o manifestazioni pubbliche verrà svolto, con interventi organizzati in turni non schematizzabili di seguito, ma che di volta in volta saranno organizzati in funzione dell'entità dell'evento; in genere si assume siano svolte da 4 operatori di 1° livello.

Compiti dell'addetto.

- Gli interventi per queste manifestazioni dovranno prevedere un momento di preparazione dei luoghi nel giorno antecedente la manifestazione e un momento di rimozione rifiuti e pulizia del suolo al massimo entro il giorno successivo alla manifestazione. Gli operatori potranno dover posizionare sull'area dell'evento un numero sufficiente di trespoli reggi sacco provvisori da concordare con l'Ufficio competente o con l'Amministrazione Comunale.
- Con riferimento alle attività di preparazione è prevista la preventiva pulizia e taglio erba lungo i percorsi interessati dalla cerimonia religiosa o di altro genere, lungo l'intero tragitto interessato dalla manifestazione o dalla cerimonia religiosa.
- Con riferimento alle attività post cerimonia è prevista la pulizia e lo spazzamento delle vie e delle piazze al termine di festeggiamenti e/o manifestazioni pubbliche che si terranno in tutto il territorio comunale.

Preliminarmente è stato stimato un numero medio di chilometri che investono i principali eventi religiosi e non sul territorio comunale; gli stessi sono stati opportunamente amplificati per tenere conto sia dei percorsi variabili da manifestazione a manifestazione sia per portare in conto, preventivamente, di ulteriori eventi che potrebbero manifestarsi e non preventivabili in questo momento.

Inoltre si precisa come, per molti eventi ricadenti nelle zone del centro storico e del centro cittadini, l'attività di preparazione preventiva dell'evento dovrebbe, di norma, essere in parte assorbita dalle attività di pulizia, spazzamento e taglio erba già

precedentemente menzionate, da cui un surplus di attività preventive a vantaggio di sicurezza al fine di garantire che detti servizi siano assicurati per la totalità delle manifestazioni e per l'intero territorio comunale.

A tal fine si ipotizza che una volta all'anno, ripartito tra le varie manifestazioni, siano svolte attività preventiva di taglio erba, spazzamento e raccolta per circa 45 km lineari di strade comunali (che comprendono sia i tratti di strada oggetto di pulizia preventiva sia quelli di pulizia post festeggiamento).

Sulla base di questo percorso il numero di ore necessario allo svolgimento delle pretendenti attività sono di seguito calcolate.

Percorso km. 45,00

Numero di ore necessarie $70,00 \text{ km} / 0,9 \text{ km/h} = 50 \text{ ore}$

Per lo svolgimento dei servizi si ipotizza che siano impiegati 3 operatori di 1° livello

Operaio 1° livello:

- produzione oraria = 0.90 km/ora

Numero di addetti necessari : Si ipotizza l'impiego di 4 operatori con tiri variabili in funzione della tipologia di intervento.

Monte ore annue del servizio: 50 h

Monte annuo ore del personale: 150 h

Si precisa, nuovamente, che è stato stimato un numero complessivo di chilometri da pulire in via aggiuntiva alla pulizia ordinaria con frequenze stabilite dagli eventi/manifestazioni che tradizionalmente o straordinariamente si svolgono, durante l'anno, nel territorio comunale. Che le attività preparatorie e di pulizia post-festa siano svolte da 4 operatori.

9. AREE PUBBLICHE: SERVIZI E ATTREZZATURE, PIAZZE, AREE DI VERDE, ARREDO URBANO

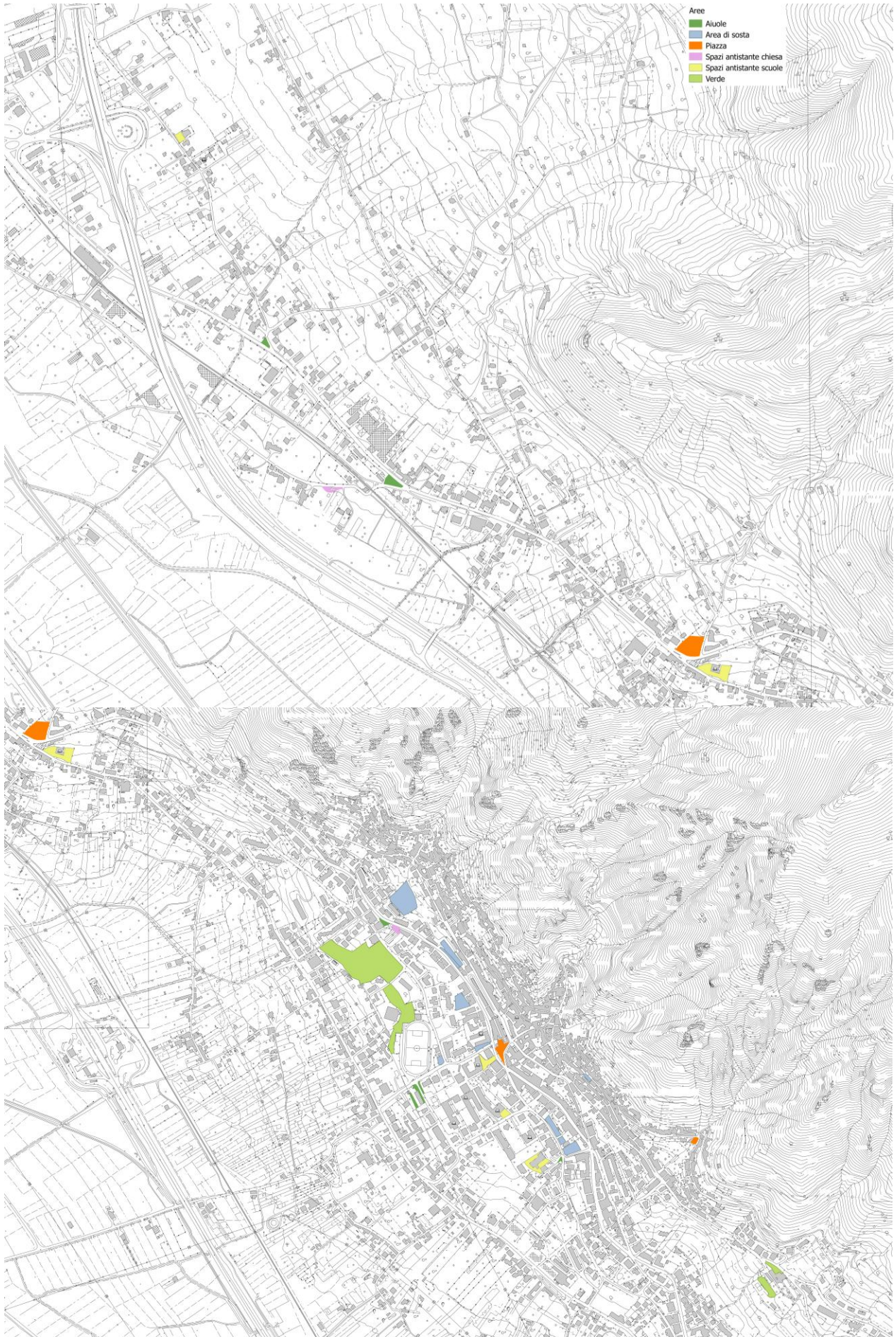
Ambito di riferimento

Oltre la pulizia ordinaria delle aree di sosta, aree di verde pubblico, aiuole e piazze, è previsto con decorrenza mensile il servizio di taglio erba, spazzamento e raccolta delle aree e degli spazi pubblici come di seguito elencati e riportati nella mappa che segue.

L'elenco è solo indicativo e potrebbe prevedere l'inclusione di altre aree attualmente non inserite in elenco.

Classificazione	mq
Aiuole	292
Aiuole	844
Aiuole	300
Aiuole	351
Aiuole	183

Aiuole	413	
Aiuole	109	
TOTALE	2492	mq
Area di sosta	4889	
Area di sosta	527	
Area di sosta	1343	
Area di sosta	512	
Area di sosta	392	
Area di sosta	1006	
Area di sosta	349	
Area di sosta	1286	
Area di sosta	1494	
Area di sosta	258	
TOTALE	12056	mq
Piazza	2914	
Piazza	1146	
Piazza	299	
Piazza	5041	
TOTALE	9400	mq
Spazi antistante chiesa	460	
Spazi antistante chiesa	431	
Spazi antistante chiesa	5041	
Spazi antistante scuole	2844	
Spazi antistante scuole	1642	
Spazi antistante scuole	491	
Spazi antistante scuole	2164	
Spazi antistante scuole	1028	
Spazi antistante scuole	520	
Spazi antistante scuole	1526	
TOTALE	16147	mq
Verde	655	
Verde	1339	
Verde	6446	
TOTALE	8440	mq
TOTALE		
COMPLESSIVO	48535	mq





L'obiettivo è quello di dedicare a queste parti maggiormente sensibili del territorio comunale un'attenzione specifica in termini manutentivi e di pulizia.

Modalità di svolgimento del servizio

L'intervento di spazzamento manuale e taglio erba delle aree individuate dovrà essere svolto, con interventi di seguito riportati, in turni lavorativi di 5,00 ore con inizio del servizio alle ore 5:00 chiusura alle 10:00, svolti da 3 operatori di 1° livello, ripartendo le aree in 3 giornate lavorative.

Compiti dell'addetto.

- pulizia di piazze, viali, aiuole, aiuole spartitraffico e di giardini pubblici, ivi compresa la raccolta dei rifiuti sparsi eventualmente presenti nell'area e lo svuotamento periodico e regolare dei cestini portarifiuti;
- raccolta di foglie su strade, marciapiedi e piazze, ed altre aree pubbliche (ad eccezione della villa comunale);
- spazzamento manuale di aree di parcheggio pubblico e svuotamento periodico e regolare dei cestini portarifiuti;

- taglio erba mediante impiego di decespugliatore su mezzo meccanico e con piccoli attrezzi meccanici o manuali per tutte le aree con presenza di verde;
- Concimatura aiuole, rasatura dei prati, irrigazione di supporto, potatura di cespugli, rimozione dei polloni, potature delle alberature.
- trasporto dei rifiuti presso l'isola ecologica comunale.

Operaio 1° livello:

- orario lavorativo = 5.00 ore/g per 3 gg/settimana
- produzione oraria = 0.90 km/ora

Numero di addetti necessari : Si ipotizza l'impiego di 3 operatori con turni di 5 ore. L'intervento complessivo si ipotizza sia spalmato su giorno/settimana.

Monte ore annue del servizio: 780h

Monte annuo ore del personale: 2340 h

10. VILLA COMUNALE E POTATURA ALBERI

Ambito di riferimento

Villa Comunale per questa deve essere fatto un discorso specifico trattandosi di un'ampia area di verde con particolari caratteristiche.

La superficie complessiva è di circa 18.000 mq con viali pedonali che si sviluppano su circa 2 km lineari.

Modalità di svolgimento del servizio

Per la villa comunale le attività dovranno prevedere:

- lo spazzamento settimanale;
- il taglio dell'erba periodico ;
- Concimatura aiuole, rasatura dei prati, irrigazione di supporto, potatura di cespugli, rimozione dei polloni, potature delle alberature.
- la potatura annuale delle piante di ulivo;
- il trasporto degli sfalci presso l'isola ecologica comunale.

INTERVENTO SPAZZAMENTO MANUALE

La stessa ha bisogno di uno spazzamento dei viali almeno settimanale (viali che complessivamente raggiungono circa 2 km di sviluppo lineare) e per i quali si ipotizza l'impiego di 1 operatore con un turno di 18 ore settimanali.

Percorso : km. $2,50/0,9 \times 2 = 3$ ore

Operaio 1° livello:

- orario lavorativo = 3.00 ore
- produzione oraria = 0.90 km/ora
- **Monte ore annue del servizio:** 936 h
- **Monte annuo ore del personale:** 936 h

INTERVENTO TAGLIO ERBA PERIODICO E POTATURA ALBERI

Al precedente intervento si associa quello del taglio erba periodico e la potatura degli alberi. Il servizio si ipotizza avvenga con mezzo meccanico trinciante di piccola dimensione per almeno 3 volte all'anno.

A questo vanno affiancati almeno 3 operatori per le rifiniture con decespugliatore e la raccolta degli sfalci che in media impiegano 6 giornate lavorative da 6 ore.

Trattore/trinciatore: Per l'esecuzione dell'intervento è previsto l'uso di un trinciatore

Operaio 1° livello:

- orario lavorativo = 6.00 ore

Numero di addetti necessari : Si ipotizza l'impiego di 3 operatori per turno

Monte ore annue del servizio: 108 h

- **Monte annuo ore del personale:** 324 h

11. EVENTI ECCEZIONALI NEVE

In caso di neve si ipotizza l'impiego degli operatori sia per le attività di sgombero sia per le attività di spargimento di cloruri o di miscele criodratriche.

Al verificarsi di precipitazioni nevose al fine di mantenere e/o ripristinare il traffico veicolare e pedonale dalle sedi stradali carreggiabili, delle vie del centro storico e degli spazi prospicienti gli uffici pubblici, scuole e luoghi di pubblico interesse, potrebbe essere necessario lo sgombero della neve o provvedere allo spargimento di cloruri o di miscele criodratriche, allorché, anche in assenza di nevicate, il suolo si rendesse sdruciolevole per presenza di ghiaccio, compreso le strade non carrabili.

Per questa tipologia di intervento che puo' variare in relazione al numero e alla durata degli eventi climatici è previsto un monte ore nel servizio annuo di 60 ore con impiego di una squadra di 4 operai 1°livello.

12. ATTIVITÀ DI PULIZIA E MANUTENZIONE DELLE AREE CIMITERIALI

Con riferimento alle aree cimiteriali, la cui superficie lorda complessiva è di circa 22.000 mq, se ne ipotizzano interventi di pulizia manutenzione ordinaria e straordinaria.

Esecuzione delle operazioni cimiteriali relative alla sepoltura di un feretro a mezzo di inumazione, tumulazione oltre a quelle operazioni similari di natura ordinaria quali esumazioni, estumulazioni, traslazione, raccolta resti mortali, ecc..

Compiti generali degli addetti.

La manutenzione ordinaria delle aree interne ai cimiteri e della aree esterne di pertinenza (viali d'accesso, piazzali, scarpate, parcheggi) con l'esecuzione delle seguenti operazioni:

- perfetta pulitura dei cimiteri (viali, pavimentazioni) tramite scopatura ed asportazione e raccolta rifiuti aree ecc.) per 1 volta a settimana;
- lo svuotamento dei cestini portarifiuti;

- il trasporto dei rifiuti e la loro localizzazione presso gli appositi cassoni predisposti presso l'area cimiteriale;
- pulizia dei monumenti nel cimitero;
- potatura di alberi e siepi;
- tosatura dei tappeti erbosi interni ed esterni;
- spanditura del ghiaietto nei viali e relativo mantenimento in buono stato (1 volta al mese);
- manutenzione di piante, canali di scolo ed ogni altro elemento attinente ai cimiteri (1 volta al mese);
- manutenzione ordinaria e pulizia dei locali (camere mortuarie, chiese, magazzini, obitori ecc);
- rimozione di fiori appassiti, corone, residui di ceri ecc. (1 volta alla settimana);
- Pulizia degli scarichi delle fontanelle (quando necessario);
- pulizia dei servizi igienici (due volte a settimana o quando necessario)
- pulizia e manutenzione locali di servizio: camera mortuaria, magazzino, locale custodia con idonei prodotti disinfettanti (1 volta al mese);
- pulitura straordinaria generale in occasione delle festività del 1° Novembre e della Pasqua;
- operazioni cimiteriali relative alla sepoltura di un feretro a mezzo di inumazione, tumulazione oltre a quelle operazioni similari di natura ordinaria quali esumazioni, estumulazioni, traslazione, raccolta resti mortali

Per le attività cimiteriali sono previsti n° 2 addetti con un monte ore annuo pari a 2.808 ore

In questa attività è previsto l'impiego di un operaio a 36/ore settimana e n°2 operai a 18/ore settimana con un monte annuo ore del personale: 3744 h

13. CALENDARIO SETTIMANALE

LUNEDI	<p>1. SPAZZAMENTO MANUALE CENTRO CITTADINO 1/6 frequenze da 5 ore svolto da 4 operatori di 1° livello</p> <p>2. PULIZIA MANUALE CENTRO STORICO COMPENSIVA DI TAGLIO ERBA 1/3 frequenze di 5h con squadre costituita da 5 operatori di 1° livello</p> <p>3. SPAZZAMENTO MECCANICO ZONA CENTRO 1/6 frequenze da 5,0 ore di 2 operatori (1 operatore di 1° livello ed un operatore di 3° livello)</p> <p>4. VILLA COMUNALE SPAZZAMENTO SETTIMANALE. 1 operatori di 1° livello con turni da 3 ore. Frequenza 1/6.</p> <p>5. PULIZIA SCALE CON IDROPULITRICE 1 turno da 3 ore svolto da 1 operatore di 1° livello frequenza 1/2</p>
MARTEDI	<p>1. SPAZZAMENTO MANUALE CENTRO CITTADINO 2/6 frequenze da 5 ore svolto da 4 operatori di 1° livello</p> <p>2. SPAZZAMENTO MECCANICO ZONA CENTRO 2/6 frequenze da 5,0 ore di 2 operatori (1 operatore di 1° livello ed un operatore di 3° livello)</p> <p>3. AREE DI VERDE/ AIUOLE/PIAZZE/AREE DI SOSTA /AREE ANTISTANTE SCUOLE E CHIESE. 3 operatori di 1° livello con turni da 5 ore. Frequenza 1/3 Si ricorda che sono previsti 1 intervento settimana a copertura di tutte le aree a verde/aiuole/piazze/ aree di sosta/ aree</p> <p>4. VILLA COMUNALE SPAZZAMENTO SETTIMANALE. 1 operatori di 1° livello con turni da 3 ore. Frequenza 2/6.</p>
MERCOLEDI	<p>1. SPAZZAMENTO MANUALE CENTRO CITTADINO 3/6 frequenze da 5 ore svolto da 4 operatore di 1° livello</p> <p>2. PULIZIA MANUALE CENTRO STORICO COMPENSIVA DI TAGLIO ERBA 2/3 frequenze di 5h con squadre costituita da 5 operatori di 1° livello</p> <p>3. SPAZZAMENTO MECCANICO ZONA CENTRO 3/6 frequenze da 5,0 ore di 2 operatori (1 operatore di 1° livello ed un operatore di 3° livello)</p> <p>4. VILLA COMUNALE SPAZZAMENTO SETTIMANALE. 1 operatori di 1° livello con turni da 3 ore. Frequenza 3/6.</p>

GIOVEDI	<p>1. SPAZZAMENTO MANUALE CENTRO CITTADINO 4/6 frequenze da 5 ore svolto da 4 operatori di 1° livello</p> <p>2. SPAZZAMENTO MANUALE MERCATO 1 turno settimanale di 2 ore svolto da una squadra di 5 operatori</p> <p>3. AREE DI VERDE/ AIUOLE/PIAZZE/AREE DI SOSTA /AREE ANTISTANTE SCUOLE E CHIESE. 3 operatori di 1° livello con turni da 5 ore. Frequenza 2/3 Si ricorda che sono previsti 1 intervento settimana a copertura di tutte le aree a verde/aiuole/piazze/ aree di sosta/ aree</p> <p>4. SPAZZAMENTO MECCANICO ZONA CENTRO 4/6 frequenze da 5,0 ore di 2 operatori (1 operatore di 1° livello ed un operatore di 3° livello)</p> <p>5. VILLA COMUNALE SPAZZAMENTO SETTIMANALE. 1 operatori di 1° livello con turni da 3 ore. Frequenza 4/6.</p>
VENERDI	<p>1. SPAZZAMENTO MANUALE CENTRO CITTADINO 5/6 frequenze da 5 ore svolto da 1 operatore di 1° livello</p> <p>2. SPAZZAMENTO MECCANICO ZONA CENTRO 5/6 frequenze da 5,0 ore di 2 operatori (1 operatore di 1° livello ed un operatore di 3° livello)</p> <p>3. VILLA COMUNALE SPAZZAMENTO SETTIMANALE. 1 operatori di 1° livello con turni da 3 ore. Frequenza 5/6.</p> <p>4. PULIZIA SCALE CON IDROPULITRICE 1 turno da 3 ore svolto da 1 operatore di 1° livello frequenza 2/2.</p>
SABATO	<p>1. SPAZZAMENTO MANUALE CENTRO CITTADINO 6/6 frequenze da 5 ore svolto da 4 operatori di 1° livello</p> <p>2. PULIZIA MANUALE CENTRO STORICO COMPRENSIVA DI TAGLIO ERBA 3/3 frequenze di 5h con squadre costituita da 5 operatori di secondo livello</p> <p>3. AREE DI VERDE/ AIUOLE/PIAZZE/AREE DI SOSTA /AREE ANTISTANTE SCUOLE E CHIESE. 3 operatori di 1° livello con turni da 5 ore. Frequenza 3/3 Si ricorda che sono previsti 1 intervento settimana a copertura di tutte le aree a verde/aiuole/piazze/ aree di sosta/ aree</p> <p>4. VILLA COMUNALE SPAZZAMENTO SETTIMANALE. 1 operatori di 1° livello con turni da 3 ore. Frequenza 6/6.</p> <p>5. SPAZZAMENTO MECCANICO ZONA CENTRO 6/6 frequenze da 5,0 ore di 2 operatori (1 operatore di 1° livello ed un operatore di 3° livello)</p>
DOMENICA	RIPOSO

INTERVENTI ANNUALI

**3 INTERVENTI
ANNUI:
APRILE
SETTEMBRE
GENNAIO**

Taglio e raccolta erba bordo strade periferiche (intero territorio comunale)
OGNI INTERVENTO PREVEDE: 12 Turni da 6,0 ore per 3 interventi annui di 3 operatori di cui 2 operatori di 1° livello, ed 1 operatore di 3° livello. Per 216 ore annue di interventi.

**3 INTERVENTI
ANNUI:
MARZO
GIUGNO
OTTOBRE**

TAGLIO ERBA E POTATURA
OGNI INTERVENTO PREVEDE: Nolo trattore/tranciatore con autista + 2 operatori di 1° livello per servizi di rifinitura e raccolta per 108 ore di servizio annui.

**FESTIVITA' E
RICORRENZE**

Come da calendario e comunicazioni specifiche.
Pulizia, Spazzamento e taglio erba prima e dopo l'evento. N°3 operatori di 1° livello per 50 ore di interventi annui.

Interventi straordinari Neve: 10 gg annui di 6 ore ca circa, di intervento con 4 operai.

AREA CIMITERIALE: interventi quotidiani da parte dei tre operatori di cui uno a 36 h/sett. e n°2 a 18h/sett.

